

mujeremprededora

A FONDO

Discapacidad y empleo

MODA

Rasurel

ENTREVISTA

María Ángeles Cózar

Presidenta de

CANF-COCEMFE Andalucía

En verano

Viajeras intrépidas

Es posible que nunca trabajemos juntos,
pero es seguro que estaremos de acuerdo en cómo hacerlo.



MONTANER&A

Viajeras intrépidas

Gloria Bellido Zanin

Edición de *Mujeremprendedora* - redaccion@mujeremprendedora.net

Casi siempre estoy de acuerdo con la frase de ¡Vive el momento, Carpe Diem! en su sentido original de arraigarse en el presente que depende de uno mismo, pero cuando llegan estas fechas soy sencillamente incapaz de aplicarla. El cielo azul y el fuerte sol me recuerdan constantemente que no es trabajando en una ciudad calurosa, rodeada de aire acondicionado, donde quiero estar. Entonces empiezo a soñar con mercadillos en placitas pintorescas de alguna ciudad lejana, a pensar en atardeceres en la playa, en largas mañanas pasadas durmiendo en la cama...

Debo reconocer que lo único que de verdad me motiva estos días es organizar un viaje: elegir el sitio, comprarme una guía del lugar, pensar en todos los detalles, comprobar si mi cámara de fotos todavía funciona...

Sin embargo, hay una cosa en la que no puedo dejar de pensar. Echo de menos ser una auténtica viajera.

Verán, voy a explicarme: hoy en día casi todo el mundo tiene la oportunidad de viajar. El turismo es algo muy positivo que ha abaratado considerablemente los precios y les da la oportunidad a personas de

clase media de visitar lugares que antes sólo estaban disponibles para los más ricos. Además de ser una fuente de trabajo y de riqueza para muchos lugares.

Pero eso no me quita la añoranza de los verdaderos viajeros que podían estar durante meses inmersos totalmente en una nueva y desconocida cultura. Ellos no dormían en hoteles ni empezaban el día con un desayuno buffet. Dormían y comían igual que los habitantes del país donde viajaban. Visitaban monumentos sin vallas ni cartelitos de "prohibido hacer fotos", aprendían de los lugares hablando con sus habitantes y siempre acababan sabiendo algo del idioma. Ésta es, seguramente, una visión muy utópica; ya muy poca gente tiene tiempo y dinero para hacerlo (¡sí es que encuentra un lugar que no esté invadido por el turismo!).

“ EL CIELO AZUL Y EL FUERTE SOL ME RECUERDAN CONSTANTEMENTE QUE NO ES TRABAJANDO EN UNA CIUDAD CALUROSA, RODEADA DE AIRE ACONDICIONADO, DONDE QUIERO ESTAR ”



Sin embargo, opino que sigue siendo importante que, dentro de nuestras limitaciones, intentemos adaptarnos, meternos lo más posible en la cultura y en el lugar que visitemos: probando su comida, hablando con su gente y perdiéndonos de vez en cuando por calles que no están en el recorrido turístico. En realidad, sólo así aprovecharemos todo lo que los nuevos lugares tienen que enseñarnos.

Os deseo a todas unas felices y exóticas vacaciones. Desconectemos y descansemos. En septiembre nos volveremos a dar cita en estas páginas. Muchas de nosotras seguirán trabajando para que todos los días podáis tener noticias frescas en nuestra página Web: www.mujeremprendedora.net.

Hasta pronto, viajeras intrépidas. □

TU OPINAS

Soy estudiante universitaria, me encanta vuestra publicación. Desde hace dos veranos he renunciado a las vacaciones tradicionales y también este próximo mes de agosto haré las maletas para viajar como voluntaria de una ONG a

un país Africano. Es verdad que verano es sinónimo de vacaciones, ocio y diversión. Para mí el verano se ha convertido en un modo de enriquecerme de otra cultura mientras arrimo el hombro trabajando en una misión del

centro de África construyendo un hospital. Ya estoy deseando que llegue agosto. Os animo a todas a hacer esta experiencia, no os arrepentiréis.

María de Rueda. Cádiz

Os animo a crecer con vues-

tra Web de Internet, la encuentro útil y sólo le falta animar algo más el Foro de las Mujeres emprendedoras donde poder intercambiar nuestras experiencias y enriquecernos mutuamente. □

Patricia Varela. Motril

mujeremprendedora@mujeremprendedora.net



La revista *Mujeremprendedora* es una publicación plural, los artículos y comentarios que en ella aparecen reflejan las opiniones de las/os respectivas/os autoras/es. Los comentarios de la publicación pueden ser reproducidos, citando las fuentes.

STAFF

EDITA:
INFORMARIA

PRESIDENTA: Gloria Bellido Zanin

FUNDADOR: Manuel Bellido Bello

REDACCIÓN Y COLABORADORES:
Juan Felix Bellido, Isabel García, José Santos, Nazareth Trancoso y Ana Pagador

DIAGRAMACIÓN Y DISEÑO:
Lucía Bustamante

FOTOGRAFÍA:
Archivo *Mujeremprendedora*, Agencias

DIRECTORA COMERCIAL:
Pilar León

E-mail:
irenenovo@mujeremprendedora.net / comercial@mujeremprendedora.net

Dirección, Administración, Distribución y Publicidad:
Recaredo, 20, 2º, 4, 5 y 6. 41003 Sevilla.
Tel.: 954 53 98 47 / 98 72 22
Fax: 954 53 31 43

ISSN
1575-9377
Depósito Legal:
SE-3043-99

Mujeremprendedora en Internet:
<http://www.mujeremprendedora.net>

E-mail: mujeremprendedora@mujeremprendedora.net
redaccion@mujeremprendedora.net
digital@mujeremprendedora.net



SUMARIO



06 ENTREVISTA A
Mª ANGELES CÓZAR



12 DISCAPACIDAD Y EMPLEO



25 BELÉN MAYA

03 PARA EMPEZAR

03 TÚ OPINAS

ACTUALIDAD

- 06 ENTREVISTA A Mª ANGELES CÓZAR
- 10 ACTUALIDAD
- 12 A FONDO: TEJIENDO LA DISCRIMINACIÓN
- 16 OPINIÓN ♦ RECURSOS HUMANOS. POR Mª ANGELES TEJADA

GAJES DEL OFICIO

- 18 PROFESIONALES: MUJERES EN HEINEKEN
- 22 EMPRENDEDORAS
- 24 OTRO MODO DE EMPRENDER
- 25 DIRECTIVAS

HERRAMIENTAS

- 28 NUEVAS TECNOLOGÍAS
- 30 FORMACIÓN
- 31 ASESORÍA JURÍDICA
- 32 FRANQUICIAS

REDES

- 34 EMPLEO RSC
- 35 SALUD LABORAL
- 36 FOMENTO DEL EMPLEO
- 37 INSTITUTO ANDALUZ DE LA MUJER
- 38 TURISMO
- 39 DIPUTACIONES
- 40 AYUNTAMIENTOS
- 41 CEA
- 42 CÁMARAS DE COMERCIO
- 43 ASOCIACIONES

SENTIRSE BIEN

- 46 MODA: RASUREL
- 48 ESTÉTICA
- 49 OPINIÓN ♦ A SU SALUD. ANA MARÍA PAGADOR
- 50 VIAJES
- 51 MOTOR
- 52 CULTURA
- 54 FUNDACIONES
- 55 SOLIDARIDAD
- 56 DE COMPRAS
- 57 AGENDA

CON PERMISO

- 58 SILENCIOS
MANUEL BELLIDO BELLO



enzymax

BIOTECHNOLOGIE

RÉGÉNÉRATEUR CELLULAIRE

¿Cómo actúa enzymax?

- Rellena las arrugas y actúa sobre las líneas de expresión eliminándolas.
- Protege las proteínas de la piel, el colágeno y la elastina, frente a las agresiones externas.
- Estimula el metabolismo celular, mejorando tanto la respiración como los procesos de oxidación y bioenergético.
- Activa los intercambios intracelulares.
- Controla la hidratación de la piel.

¿Qué resultados se obtienen?

Reestructurada y regenerada, la piel es más firme, más densa y luminosa; la epidermis se renueva. Las fibras de colágeno rellenan la arruga, reduciendo su profundidad. Una verdadera alternativa efectiva a la cirugía plástica.

Tecnología enzymax

- **Deepaline®:** Rellena las arrugas profundas desde el interior y suaviza las líneas de expresión. Su efectividad se debe a un biovector de origen botánico que presenta acción reensificante.
- **Proteasyl®:** Contiene péptidos que actúan como protectores celulares y reforzadores de la elasticidad.
- **Vitacell®:** Extracto de levadura que actúa como activador energético
- Reparador celular.
- Anti-radicales libres.

Gisèle Denis®
L I G N E S C I E N T I F I Q U E

M^a ÁNGELES CÓZAR
PRESIDENTA DE CANF-COCEMFE ANDALUCÍA

“Cuando la mujer discapacitada tenga su propio trabajo, encontrará su integración social”

Inquieta, charlatana, participativa, luchadora, incansable y comprometida. Son adjetivos que dibujan el perfil de nuestra protagonista, la presidenta de la Confederación Andaluza de Personas con Discapacidad Física y Orgánica. M^a Angeles, con palabras desenvueltas cómplices de cierta gracia gaditana, nos habla de avances pero también de falta de concienciación. El término ‘doble discriminación’ resuena en su voz para denunciar la realidad del 58% de las personas discapacitadas, mujeres

Mujer emprendedora: Con tres décadas de compromiso asociativo con personas discapacitadas a sus espaldas, ¿en qué se ha avanzado en ese tiempo?

M^a Ángeles Cózar: Se ha avanzado sobre todo en las últimas décadas, a partir de la implantación de la democracia y la Constitución de 1978. Principalmente en el ámbito legislativo y en el afianzamiento de una importante estructura del movimiento asociativo a lo largo y ancho de España. Hemos logrado un avance ideológico importante, tenemos una mayor presencia social y un mayor reconocimiento del sector de la discapacidad como partícipes en todos los ámbitos de

la vida humana. Y en el caso de la mujer con discapacidad, que representa el 58% de las personas discapacitadas, hemos conseguido crear áreas, comisiones y asociaciones específicas que están posibilitando el conocimiento de la doble discriminación por género y discapacidad.

ME.: ¿Cómo definiría la situación actual de la mujer discapacitada?

M.A.C.: Podríamos resumirla en escasa formación académica y pocas posibilidades de acceso al trabajo. Y es que un 80% de las mujeres discapacitadas en Andalucía está en paro. Además, tienen otro handicap, que por su minusvalía aparece también alejada del rol tradicional de ama de casa, ya que siempre se considera que no reúnen las condiciones

ni físicas ni funcionales para desempeñar ese papel. Tiene que enfrentarse a una actitud social de negación de esas facultades teniendo en cuenta que además ni tan siquiera la preparan para ello. Por otro lado, y en atención al rol moderno de mujer en busca de la igualdad de oportunidades, no se nos ha preparado adecuadamente ni cultural ni profesionalmente, llegando a existir un núcleo importante de mujeres discapacitadas que ni siquiera son solicitantes de empleo.

ME.: Entonces, ¿acepta el término de doble discriminación que usan los medios de comunicación para definir su realidad?

M.A.C.: Por supuesto que sí. La mujer discapacitada sufre la discriminación his-



tórica por su condición de mujer y además la que soporta por su minusvalía. La mujer discapacitada tiene una tendencia a encerrarse en el hogar, mucho más fuerte que el hombre discapacitado. Se tiende a la sobreprotección, somos víctimas de una mentalidad ante la que tenemos que luchar enfrentándonos a costumbres y tradiciones. Por eso, cuando la mujer tenga su propio trabajo y sea autónoma económicamente hablando, encontrará también su integración social.

ME.: ¿Es consciente la mujer discapacitada de esa doble discriminación?

M.A.C.: Todas no lo son. Los procesos mentales de toma de conciencia de la realidad son largos. Aún son muchas las mujeres que no captan en qué consiste la discriminación y menos aún que sean víctimas de ella. Metidas en las maraña de la discapacidad, ha habido un tabú y una invisibilidad tan grande que no nos han permitido ser conscientes de esa discriminación. Afortunadamente, en los últi-

“ ACEPTAR QUE UNA PERSONA EN SILLA DE RUEDAS TIENE DESEO DE VIVIR, LE RESULTA DIFÍCIL A LA SOCIEDAD ”

mos tiempos cada vez escuchamos más voces exponiendo su situación gracias a esa amplia estructura asociativa.

ME.: En el terreno laboral, ¿cuáles son las barreras a las que tiene que hacer frente la mujer discapacitada?

M.A.C.: Básicamente su falta de formación y su grado de discapacidad. Son dos elementos muy condicionantes que generan mucho desempleo. En el terreno de la formación, el problema radica en el entorno familiar, que tiene la idea de que con discapacidad no se puede llegar a ninguna parte y no hay un esmero excesivo en su formación. Una actitud social familiar de falta de empeño es la →





M^a ANGELES CÓZAR, EN EL CENTRO DE LA IMAGEN, JUNTO AL RESTO DE GALARDONADOS DE LOS PREMIOS MERIDIANA 2007

Para quitarse el sombrero

Nacida en la localidad gaditana de San Roque, el movimiento asociativo marca sin duda el pasado, el presente y el futuro de esta mujer de pro. Mientras estudia Psicología, comienza a vincularse al movimiento asociativo de discapacitados andaluz. Fue una de las fundadoras de la Federación Andaluza de Deportes para Personas Discapacitadas y además de la Federación Provincial de Cádiz. Su compromiso con la mujer le lleva a fundar y presidir la Comisión de la Mujer con Discapacidad y actual-

mente es presidenta de la Asociación para la Promoción de la Mujer con Discapacidad 'Luna', nacida al amparo de CANF-COCEMFE Andalucía, entidad que preside. Asimismo, es presidenta del Comité de Entidades Representantes de Personas con Discapacidad de Andalucía (CERMI-Andalucía) desde el año 1999. Medalla de Andalucía, Hija Adoptiva de la Línea de la Concepción y Placa de Oro de la Provincia de Cádiz, el pasado marzo recibió de manos de Manuel Chaves uno de los Premios Meridiana 2007. □

→ responsable en la mayoría de las ocasiones de la actitud pasiva de muchas discapacitadas, que buscan más las relaciones sociales que la participación en el mercado laboral. La falta de autoestima, la actitud social y la desconfianza por parte del empresariado en trabajadores con discapacidad, ponen el resto.

ME.: ¿En qué situación se encuentra nuestro país en relación a políticas a favor de la mujer discapacitada en relación a otros países?

M.A.C.: En este sentido España, en general, y Andalucía, en particular, goza de 'buena salud'. Pero nuestro problema no es de legislación, aunque no puede estar igual de avanzado un país como el nuestro que ha sufrido 40 años de dictadura que uno que lleva siglos de democracia. Pero salvando esa fase histórica, y teniendo en cuenta que nuestra lucha

es más ideológica, hay que decir que nuestro movimiento es uno de los más vivos y dinámicos del mundo.

ME.: ¿Qué valoración realiza de la Ley de Dependencia para las Personas Discapacitadas?

M.A.C.: Positiva. La Ley tiene una virtud fundamental que es reconocer como derechos subjetivos las prestaciones que antes eran graciables. Las personas con discapacidad gravemente afectadas serán atendidas obligatoriamente para el desarrollo de la autonomía personal, superándose así una situación que afecta de forma importante a las mujeres, principales fuentes de servicios y atención a las personas dependientes y al colectivo protagonista de esta Ley. De negativo, mencionar que se aplicará no inmediatamente sino en varios años, pero los discapacitados estamos acos-

tumbrados a esperar, siempre sin prisa pero sin pausa.

ME.: A pesar de la existencia de políticas a favor de la mujer discapacitada, la realidad muestran datos preocupantes. ¿Es quizá la sociedad la que no está preparada?

M.A.C.: La sociedad avanza, al menos en el respeto a las personas con discapacidad. Aunque en esto siempre hay que tener en cuenta múltiples factores como el grupo social, la cultura y la sensibilidad de la persona en cuestión. Ciertamente es que se nos reconoce el derecho a prestaciones y a participar en el entramado económico y social de la vida diaria, pero todavía no existe una mentalidad general de entender que las personas no tienen que ser valoradas por su aspecto físico. Aceptar que una persona en silla de ruedas tiene deseo de vivir le resulta difícil a la sociedad. Vemos natural que un discapacitado pida la eutanasia y no entendemos que una persona discapacitada puede ser perfectamente productiva y feliz, capaz de dar bienes y placeres en cuanto le den la oportunidad.

ME.: Hábleme de planes o proyectos puestos en marcha desde la Secretaría de la Mujer de COCEMFE.

M.A.C.: Tenemos en marcha un programa de atención psicológica que actúa a nivel individual y colectivo con profesionales al frente del mismo. Además realizamos una política activa de animación a la mujer para que tome las riendas de su vida, las derivamos a los servicios de orientación laboral, a otros organismos que tienen programas de formación e inserción, o al Instituto de la Mujer en los casos de mujeres víctimas de violencia de género. Por otro lado, estamos preparando la celebración de un Congreso Internacional que está previsto para el próximo mes de noviembre y en el que se debatirá la realidad de las mujeres discapacitadas físicas y orgánicas.

Isabel García

RUTA
049HHK

RUTA
049HHK

RUTA
0180SH

RUTA
0180SH

RUTA
021SXZ

RUTA
021SXZ

RUTA
055GDS

055GDS

RUTA
074MIY

074MIY

RUTA
017UQV

017UQV

30 años uniendo distancias

Hace 30 años, en **MRW** adquirimos un compromiso de responsabilidad, rapidez, eficacia y calidad de servicio. Hoy ese compromiso ha hecho historia.

Porque somos la marca líder del sector gracias a la confianza de miles de usuarios que han crecido con nosotros, hoy **MRW** es un referente en la entrega responsable, adelantándose a las nuevas necesidades del mercado.

En 30 años, hemos crecido, hemos cumplido y hemos hecho historia.

Hoy empieza un nuevo reto.

902 300 400 - www.mrw.es

MRW

30 años generando confianza



JOSEFA MORENO, A LA IZQUIERDA, JUNTO A LAS DOS FINALISTAS

Josefa Moreno recibe el Premio Aseme a la Trayectoria Empresarial

La reconocida onubense y directora de la firma Baltimar, Josefa Moreno, recibió el pasado 7 de junio en la hostería de la Rábida el I Premio Aseme a la Trayectoria de Mujeres Empresarias de Huelva. Su empresa se dedica a la

pesca de marisco en caladeros internacionales (Angola y Senegal) que después comercializa en territorio nacional. También se destacaron dos menciones especiales otorgadas a las empresarias Isabel Velasco (directora de Inserjo) y Bella Carballo (directora gerente de

Hotel Luz del Guadiana, S.L.). Este galardón otorgado por la Asociación de Mujeres Empresarias de Huelva, fue promovido por la Federación Andaluza de Mujeres Empresarias y la Consejería de Economía y Hacienda de la Junta de Andalucía. □

NOMBRAMIENTO



Bernadette Alcalde, presidenta de la Asociación de Empresas Sanitarias

La Asociación Onubense de Empresas Sanitarias celebró una Asamblea General ordinaria de carácter electoral en la sede de la FOE. En el transcurso de la cual, se ha renovado la Junta Directiva, resultando elegida presidenta Bernadette Alcalde Macías sustituyendo en el cargo a Rafael Fonollá Navarro. □

Málaga aumenta un 200% las subvenciones a asociaciones

El Área de Igualdad de Oportunidades de la Mujer del Ayuntamiento de Málaga ha aumentado un 200% su partida dedicada a subvencionar a asociaciones. En este año 2007 se cuenta con 172.952 euros para repartir entre las asociaciones de la ciudad. Esta sub-

vención tiene por finalidad, según se recoge en las bases, corregir la violencia de género, promover la igualdad de oportunidades, la participación social, la autonomía económica y el empoderamiento de las mujeres, apoyar a los colectivos de mujeres en situación de riesgo, fomentar la



coeducación y la educación en igualdad como medida de prevención en la población de menor edad. □

El 64% de las mujeres del aderezo tienen

Tanto en las explotaciones agrarias de olivar de verdeo como en la industria de aderezo, la mujer ha ocupado un elevado porcentaje de los puestos de trabajo que exigen poca cualificación, están peor remunerados y tienen un alto índice de temporalidad. Así se

desprende del primer estudio de investigación sobre el sector de la aceituna de mesa desde una perspectiva de género en el ámbito de la campaña sevillana, presentado el pasado mes de junio en Arahál (Sevilla). Este informe se enmarca en un proyecto Equal cofinanciado



Atención prioritaria a mujeres mayores

La futura Ley andaluza para la Promoción de la Igualdad de Género prevé el desarrollo de medidas en materia de promoción y protección de la salud con una atención prioritaria a las necesidades especiales de las mujeres mayores. Así lo señaló la consejera para la Igualdad y Bienestar

Social, Micaela Navarro, que inauguró el pasado mes de junio junto a la consejera de Salud, María Jesús Montero, las II Jornadas Andaluzas Mujeres y Salud: Envejecimiento y Salud desde una Perspectiva de Género, organizadas por el Instituto Andaluz de la Mujer (IAM). □



Almería celebra una jornada sobre diversificación

La Jornada Diversificación Profesional y Género, organizadas por el Instituto Andaluz de la Mujer (IAM) el pasado mes de junio, reunió a más de 400 profesionales relacionados con la construcción de toda Andalucía en la provincia de Almería. El objetivo de esta jornada fue construir una nueva e igualitaria imagen del sector. □

Responsabilidades familiares, un obstáculo para muchas mujeres

La secretaria de la Mujer de UGT Andalucía, María Lola Gavilán, presentó el pasado 14 de junio un estudio titulado 'Rol productivo versus rol reproductivo de la mujer trabajadora en Andalucía', que reveló que el 86,4% de las mujeres andaluzas consideran la asunción de responsabilidades familiares un obstáculo para su desarrollo profesional. El estudio revela que el número ideal de hijos para las andaluzas es de 2,31 pero la tasa de fecundi-



dad media se sitúa en 1,36 hijos por mujer en edad reproductiva, o que el cuidado de niños, enfermos o personas con discapacidad es la causa por la que las mujeres abandonan su empleo en un 18%. □

NOMBRAMIENTO

María José Pardo, gerente de la Interprofesional de Frutas y Hortalizas de Andalucía



Desde finales del mes de mayo, María José Pardo es la gerente de la Organización Interprofesional de Frutas y Hortalizas de Andalucía con sede en Almería. María José Pardo

cuenta con una larga trayectoria y experiencia en el sector hortofrutícola, ya que ha trabajado como directora de Marketing en empresas multinacionales dedicadas al control biológico de plagas. □

contratos poco cualificados



por la UE y la Consejería de Empleo, en el que UPA-A es la única organización agraria participante, junto a otros agentes como la plataforma de mujeres rurales. □



CLINICAS POLIPLANNING

DR. EDUARDO G. PÉREZ LUJÁN

- Interrupción voluntaria de embarazo: Bajo y alto riesgo
- Ginecología y Obstetricia
- Control de embarazo
- Ecografía
- Citología
- Cirugía

C/ José Nogales, 7-1º Dcha.
21001 Huelva
Tel.: 959 54 02 22
Fax: 959 26 22 55

C/ Santa Lucía, 18-20
11500 Puerto de Santa María (Cádiz)
Tel.: 956 54 10 54
Fax: 956 54 08 58

MUJER, DISCAPACIDAD Y EMPLEO

Tejiendo la discriminación

Son mujeres y discapacitadas. Pero primero, y por encima de todo, mujeres. Fémimas que forman parte de un colectivo sobre el que pesan prejuicios sociales vinculados con el género y la discapacidad. Este mes te proponemos, a través de palabras, acercarte a su situación para tratar de comprender una realidad marcada por el término 'doble discriminación'

“ Todos los españoles somos iguales ante la ley, sin que pueda haber discriminación por nacimiento, raza, sexo, religión, opinión o cualquier otra circunstancia personal o social”. Así reza el artículo 14 de la Constitución Española pero, ¿realmente se cumple? La realidad de las mujeres discapacitadas responde negativamente a esta cuestión, una realidad protagonizada por una doble barrera, género y minusvalía, y a la que se enfrenta el 58% de las personas con discapacidad, mujeres. Y es que aunque una mujer con discapacidad es primero y por encima de todo una mujer, lo cierto es que es una mujer con una 'doble desventaja'. No sólo tiene que luchar contra las barreras y los retos 'tradicionales' que encontramos las mujeres en el hogar, la comunidad y en el mercado laboral, sino que sufre las dificultades adicionales, obstáculos y falta de oportunidades derivadas de su discapacidad.

Porque aunque existen varios tipos de barreras -arquitectónicas, físicas, de comunicación,...-, son las actitudinales las que afectan de forma importante a las mujeres discapacitadas, traducándose en una mayor invisibilidad, superprotección, claudicación y desempeño de roles

Ejemplo de integración

De la mano de dos emprendedoras sevillanas, Cristina Pavón y María del Mar Martín, nace en Sevilla en el año 2002, tras una dura batalla burocrática, el Centro Especial de Empleo Cailu. Se trata de un centro dedicado a la serigrafía y manipulación de productos publicitarios, pionero en España por contar con una plantilla integrada en su mayoría por mujeres con una discapacidad moderada, producida o agravada por la violencia doméstica. "El trabajo es la mejor herramienta para que una mujer pueda restablecerse de las secuelas físicas y psicológicas que el maltrato deja en su vida". Son palabras de Cristina Pavón, gerente de la enseña y una de las responsables de que hoy Cailu se haya convertido en un ejemplo de integración con una plantilla de 21 trabajadores, 18 de ellos mujeres, y una lista de espera de féminas que quieren entrar a formar parte de esta enseña que asciende a 180 en la actualidad. Designada por la Unión Europea como 'Empresa modelo' por su importante labor social y merecedora de un Premio Meridiana del Instituto Andaluz de la Mujer, explica Cristina que lo más



gratificante de este proyecto es "saber que con cada puesto de trabajo que contratamos, estamos contribuyendo a salvar la vida de una mujer". "Convencidas" de que la mejor manera de prevenir y concienciar es a través de la educación, Cailu ha logrado propiciar la integración de mujeres en situación de vulnerabilidad, "sin proponer respuestas caritativas", sino asegurándoles un empleo digno y remunerado que les permita alcanzar su autonomía económica y la rehabilitación personal y familiar que necesitan. □

tradicionales del género femenino. Las cifras 'cantan' en este sentido: un 80% de las mujeres discapacitadas andaluzas están desempleadas. Es tan sólo una muestra de los datos obtenidos en un estudio elaborado por la Confederación Andaluza de Personas con Discapacidad Física y Orgánica (CANF-COCEMFE Andalucía) que pone de manifiesto la alarmante situación de la mujer en nuestra Comunidad. Los datos extraídos ponen de manifiesto que existe un importante grupo que trabaja en el marco de la economía sumergida, siendo los principales sectores de actividad en los que realizan tareas profesionales el trabajo doméstico, comercio, administración y hostelería, es decir, los menos reconocidos social y económicamente.

En relación a los propios ingresos, resulta interesante resaltar cómo a pesar de que una mayoría cuenta con ingresos económicos propios, sin embargo más del 60% se hacen en concepto de pensiones y no superan el Salario Mínimo Interprofesional establecido en 570 euros para el año 2007. A pesar de esto, si se observa el nivel económico subjetivo, una

proporción muy similar, el 60%, considera tener un nivel económico medio, algo que contrasta con la percepción que tienen en torno a las posibilidades reales que tendrían de llevar una vida independiente con los ingresos con los que cuentan. Precisamente en este caso, las gravemente afectadas, ya sean motóricas u orgánicas piensan en un 70% que no podrían vivir con sus ingresos de manera independiente.

En el ámbito privado se deduce que están casadas o en pareja el 44% de las mujeres con discapacidad físico-motórica, de ellas el 40% formó pareja después de la discapacidad. En el caso de las orgánicas están casadas el 53%, habiendo formado pareja el 30% después de la discapacidad. Y es que según los datos del estudio, a medida que aumenta la discapacidad las posibilidades de encontrar pareja se reducen significativamente de modo que de las físicas graves el 70% permanece

soltera. Al mismo tiempo se percibe cierta tendencia a formar pareja con otra persona con discapacidad, así alrededor del 20% del total de las mujeres casadas o en pareja viven con otra persona también discapacitada. →



Mujeres de armas tomar

Se llaman Mayte Espinosa y María del Mar González. Son mujeres, andaluzas, independientes, con un completo currículum formativo, trabajadoras y discapacitadas. Es la historia de dos mujeres de armas tomar que cada mañana al sonar el despertador se enfrentan a su jornada laboral haciendo de su discapacidad un modo de vida que les ha hecho fuertes, que les ha obligado a demostrar su valía más allá de lo habitual.

Licenciada en Derecho, con un master europeo en Discapacidades y una especialidad en el área de Orientación Laboral, Mayte trabaja como técnica de orientación profesional del programa Andalucía Orienta en Fundosa Social Consulting. Invidente a consecuencia de una enfermedad degenerativa de nacimiento, aún recuerda aquellas entrevistas de trabajo en las que su experiencia profesional y académica se relegaban a un segundo



MAYTE ESPINOSA

plano. Dice Mayte que "en Andalucía todavía queda mucho por andar" en cuanto a mentalidad se refiere, en una sociedad en la que "no nos paramos a pensar en las dificultades de los demás al aparcar un coche en un paso de peatones o dejar una moto en la acera". Tras años participando en atle-



MARÍA DEL MAR GONZÁLEZ

tismo de alta competición, hoy Mayte es más que independiente: "Vivo sola y me considero bastante autónoma, con mis limitaciones pero salgo, cocino, me maquillo y voy al gimnasio" porque "la vista para determinadas cosas no hace falta". Aunque en ocasiones declara sentirse "cansada por tener que estar luchando por acceder a determinados servicios" se pone el mundo por bandera para salir a la calle y afrontar cada imprevisto que se cruza por donde camina porque, como dice, "cuando te acostumbras a estar en casa el esfuerzo resulta mayor".

María del Mar es diplomada en Relaciones Laborales y tras años trabajando como graduado social pero con categoría de auxiliar administrativo en una empresa privada, hoy es la responsable de la organización de los talleres de la Asociación Luna. Sufre enanismo y, aunque por su discapacidad ha visto cerrarse la puerta de más de una empresa al llamar con su currículum en mano, asegura que "nunca" se le ha pasado por la cabeza quedarse en casa. Sabía que tarde o temprano llegaría su oportunidad, aunque para ello "haya tenido que demostrar que valía mucho más que una persona sin discapacidad". Afirma que "tan importante como el empleo son las relaciones sociales", y se niega a aceptar la tendencia de la sociedad que "hace entender que por ser discapacitada sólo me puedo relacionar con discapacitados" □

→ Sin embargo, a pesar de estas cifras, la percepción de la discriminación que la sociedad ejerce sobre las mujeres con discapacidad ha sido tardía aunque ha supuesto el despliegue de numerosos seminarios, jornadas, comisiones, manifiestos, declaraciones de intenciones, políticas más o menos activas de integración en las que se hacen referencia específica a la mujer con discapacidad y asociaciones. Hoy nos adentramos, a través de palabras, en el trabajo desempeñado por la Asociación para la Promoción de la Mujer con Discapacidad Luna-Andalucía que trabaja desde el año 2000 en las ocho delegaciones provinciales andaluzas, en el seno de la Confederación Andaluza de Minusválidos Físicos (CANF). "Realizar una labor de concienciación" es el objetivo prioritario de esta organización según relata María del Carmen Díaz, coordinadora regional de la Asociación Luna. Luchan para que la sociedad no vea a la mujer discapacitada "como una silla de ruedas sino como una mujer", para que les den "la oportunidad de demostrar que son capaces de desarrollar un trabajo". "Nuestro fin se centra en impulsar iniciativas que tengan en cuenta la igualdad entre los géneros en el ámbito de la discapacidad, y defender los intereses de las mujeres con discapacidad en nuestra Comunidad", explica María del Carmen.

Para ello cuentan con un equipo técnico que ofrece no sólo orientación sobre cuestiones que afectan a la vida diaria de la mujer discapacitada, sino que también organizan grupos de discusión y charlas sobre la situación familiar de éstas, la salud, la vida en pareja, la maternidad, la formación y el empleo, el ocio... Porque como dice la coordinadora de esta asociación, "el hecho de tener una discapacidad no nos minusvalora en ningún otro ámbito de la vida". Porque sexo y minusvalía son características que hacen diferentes a estas mujeres, pero que no deben traducirse en desigualdad y discriminación social. □

Isabel García



PIDE NUESTRA

PEDICURA ORIENTAL

visítanos en:
www.d-unas.com

Uñas esculpidas
manicura
pedicura
masaje
belleza
facial
novias



ven y entra

www.d-unas.com

En **mujerempresadora** nos interesa tu opinión
participa en el sorteo de **10 bonos**
para **pedicura oriental**

Rellena este cuestionario

1. ¿Cuál es tu año de nacimiento?

19...

2. ¿Puedes indicarnos tu situación familiar?

1. Soltera

2. Casada/pareja

3. Vives sola

4. Otros

3. ¿Tienes hijos?

1. Si

2. No

4. ¿Cuál es tu nivel de estudios?

1. Hasta EGB

2. BUP/COU/FP/Secundarios

3. Universitarios

4. Universitarios superiores

5. ¿Trabajas actualmente?

1. Si

2. No

6. ¿Puedes indicarnos tu profesión?

1. Directiva

2. Mando intermedio

3. Administrativa

4. Prof. Liberal/Técnico

5. Comercial

6. Ama de casa

7. En paro

8. Estoy estudiando

7. ¿Qué es lo que más te gusta de Mujerempresadora?

.....
.....



RECURSOS HUMANOS

Aprender de los animales

María Ángeles Tejada
Consejera delegada del Grupo Select

No quiero que se me tache de fatalista porque no lo soy, en absoluto, sino todo lo contrario, pero es que estoy algo sensibilizada con todo lo que rodea el ecosistema, la naturaleza y la biodiversidad. Seguramente tendrá que ver con la circunstancia de que el último fin de semana me he dedicado como cada año a participar en la feria de mi pueblo, con nuestro tenderete de la protectora de animales de la que formo parte y aún sigo con el tema.

La verdad es que nada que tenga que ver con la vida me es ajeno y menos cuando se trata de perros y gatos, que son animales, como nosotros, sólo que bastante más agradecidos, menos complicados y sin duda, muchísimo más honestos. Por desgracia su dependencia y lealtad les condena a menudo a ser abandonados por dueños caprichosos y nosotros desde la apac -así se llama nuestra protectora- nos ocupamos de ellos y de promover su adopción.

Yo no sé si la madurez de una sociedad se mide por la forma de tratar a sus animales, como diría el profesor Sabater, pero me consta que en general aquí no pasaríamos el aprobado.

En nuestro afán egoísta por tener y controlar todo nos estamos cargando el planeta, pues el sistema de valores ya hace tiempo que como sociedad se extravió en algún sitio, no sé si tuvo que ver con la euforia de la democracia tardía, con la adoración consumista o con esta nueva tolerancia que ha permitido que nos dejemos de respetar incluso por nuestros hijos, pero lo malo es que nos planteamos la defensa de la naturaleza, como si sólo estuviéramos de fin de semana.

Tenemos un planeta para dar a nuestros descendientes y lo estamos

dejando cada vez peor, no les va a servir mucho internet, los móviles o toda la tecnología, si no saben protegerse del sol, encontrar agua o administrar los recursos de forma que puedan compartirse. Y en este mundo de derroche en que la gente necesita un 4x4 para circular sólo por ciudad, gastando combustible que no tenemos e hipotecando el futuro comprando cosas que no necesita, cada vez parece más difícil conseguir un poco de sentido común, especialmente por los que tienen poder de decisión.

“TENEMOS UN PLANETA PARA DAR A NUESTROS DESCENDIENTES Y LO ESTAMOS DEJANDO CADA VEZ PEOR”

Cumplidos ya tres decenios de experiencia como empresaria, nunca he dejado de fijarme en los animales, la capacidad organizativa y la optimización de recursos de las hormigas, la extraordinaria fuerza emocional que lleva a los salmones a remontar miles de kilómetros para subsistir, de la misma forma que las empresas buscamos mercados emergentes y hasta el sentido de grupo que protege a los chimpancés y que no es otra cosa que el trabajo en equipo que hace grandes los proyectos.

Parece que todo funcione en congruencia con la naturaleza, menos nosotros. Qué lástima, porque si escucháramos un poco más descubriríamos muchas más cosas de los demás que nos permitirían hacer mejor nuestro trabajo, del mismo modo que las empresas que andan más atentas saben anticiparse mejor a las necesidades de sus clientes y acaban triunfando. □



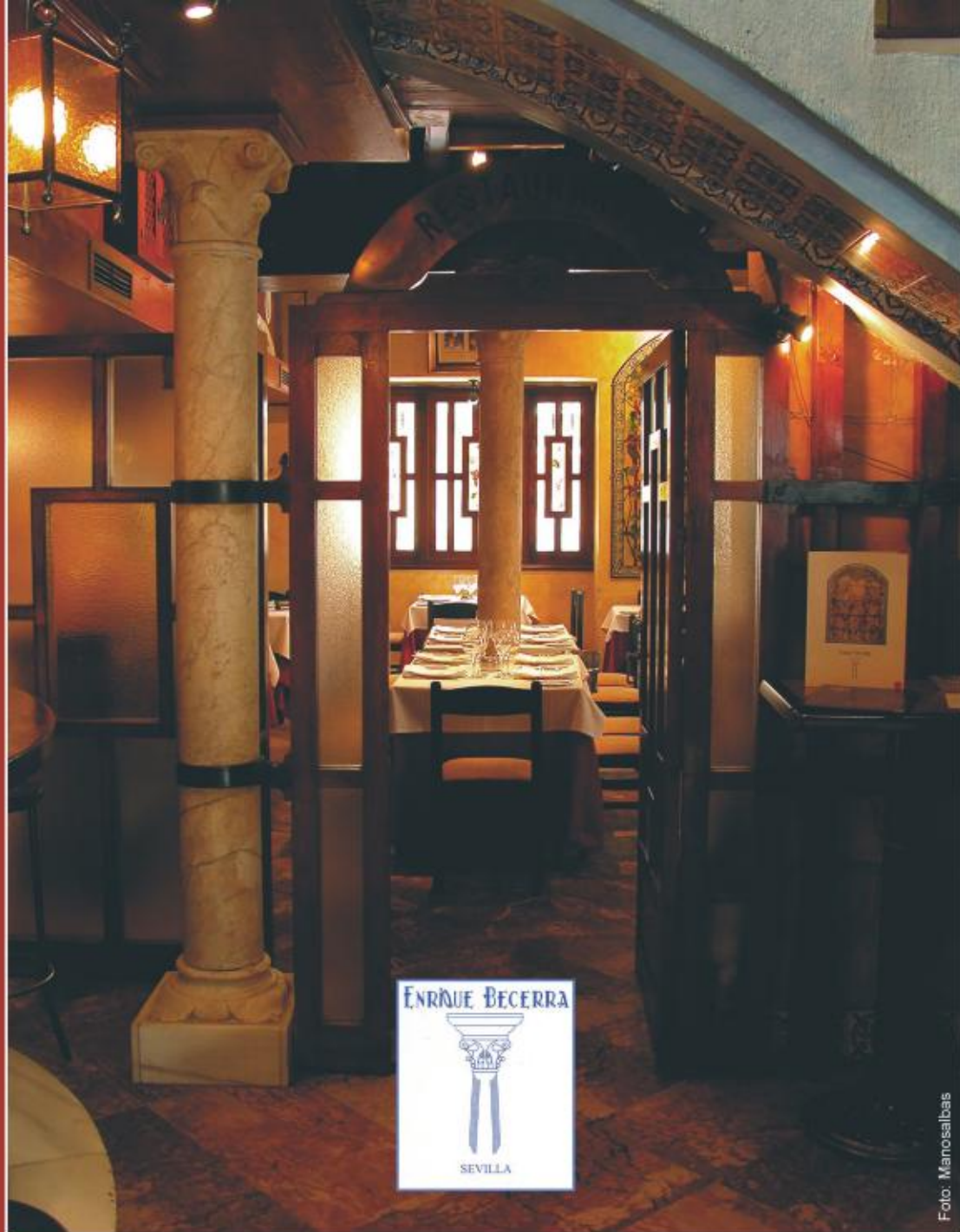


Foto: Manosalbas

Alta cocina andaluza desde hace cinco generaciones

Comedores privados

Espléndida barra de tapas

Amplísima bodega

Servicio esmerado y profesional

HEINEKEN

Mujeres que piensan en verde.

No tienen ningún problema para conciliar la vida laboral y la personal gracias a la flexibilidad de horarios

Las mujeres que protagonizan este mes la sección de Gajes del Oficio forman parte de una poderosa multinacional holandesa, Heineken, aunque cuando ellas llegaron a la empresa aún se llamaba Cruzcampo. Unas llegaron por azar y otras por tener un familiar trabajando en el grupo. Es el caso de Carmen Castellanos. Nació en Mérida pero con 15 años se trasladó a vivir a Sevilla. Empezó a estudiar psicología, pero su primer año no fue muy productivo así que, decidió abandonar la facultad y entrar a formar parte del Grupo Cruzcampo al que ya había pertenecido su padre estando en Mérida. Empezó como auxiliar administrativo y aún desarrolla esa función, pero en una categoría superior que ha conseguido con el paso del tiempo y con su esfuerzo y evolución. "Aunque suene raro ahora soy Oficial de primera. Ya hago menos tareas de administrativa. No te imaginas cómo ha evolucionado esto. Cuando yo empecé los ordenadores no tenían ni disco duro, eran completamente primitivos. Y te hablo de los 80...". Ella es Responsable de Stocks en el Departamento de Planificación de la Cadena de Suministros. "Por el nombre parece complejo pero no lo es. Mi misión es controlar que nunca falten productos de Heineken allí donde se ten-

gan que vender porque tenemos un mercado muy amplio".

Eugenia Lacave también llegó a la multinacional por un familiar. En concreto accedió con una plaza por orfandad. "Mi padre era empleado y cuando falleció la empresa me ofreció la posibilidad de trabajar con ellos. Creo que este servicio ya no existe, pero a mí me vino muy bien. Ya llevo aquí 22 años y estoy muy contenta". Ella estudió secretariado de dirección y entró trabajando, también, como auxiliar administrativa. "Estuve tres años en contrato de prácticas. Ahora yo también soy Oficial de primera en el área administrativa", sonríe Eugenia. Pero su puesto es de Secretaria de Dirección del Director de la Cadena de Suministros. "Me encanta mi trabajo. Hago las tareas propias de una secretaria. Organizar reuniones, atender visitas de otros países, incluso, y la parte burocrática, que es la que menos me gusta. Además, mi jefe, Diego, es un encanto, me llevo muy bien con él. Es de los antiguos, como yo digo y conoce a todo su personal, su forma de ser y de trabajar. Lo consideramos como un gran pilar en nuestra empresa", declara.

Las que entraron en la empresa por cuenta propia fueron M^a Luz Varela y M^a José Sánchez. "Las casualidades de la vida. Vino un chico a casa promocionando los

servicios a domicilio de cerveza que ofrecía la empresa en aquel momento. Me dijo que hacía falta gente y allá que fui yo". Y así empezó M^a José. Con 19 años se dedicaba a la prospección comercial en Estrella del Sur, un grupo en el que trabajaban más de 300 hombres y tan sólo cinco mujeres. "Yo fui la quinta. Se hacía raro. Tenía que ir captando la fidelidad del cliente de casa en casa. Un año después me ofrecieron trabajar como administrativa, que era lo que yo había estudiado y acepté. Al igual que mis compañeras mi puesto y mis funciones también han ido evolucionando con el paso del tiempo y con las nuevas necesidades. Sobre todo desde que somos una multinacional. Llevo aquí 32 años y soy Administrativa de Importes y Envases. Me encargo de controlar los pedidos, de que se hagan correctamente y de que lleguen a su destino sin ningún tipo de incidencia". M^a Luz también entró como auxiliar administrativo cuando aún no había terminado su carrera de Empresariales. "Tuve que compaginar los estudios con el trabajo

durante un tiempo", recuerda. "Ahora soy jefa de Planificación de Aprovisionamiento de materiales

de envasado. Me encargo de tratar con los proveedores para controlar las entregas de nuestros productos a todas las fábricas a nivel nacional", explica M^a Luz.

Son cuatro mujeres que, según dicen, han visto de todo en la empresa. Han visto pasar a mucha gente y han sufrido en su propia piel la evolución del tiempo, de las infraestructuras, del mercado y de la tecnología. Pero hay algo que no cambia. Todas sienten que, en cierta medida, forman parte de una →



www.mujiemprededora.net

El primer portal para la mujer emprendedora andaluza



mujiemprededora.net



DE IZDA. A DCHA.: Mª LUZ VALERA, Mª JOSÉ SÁNCHEZ, EUGENIA LACAVE Y CARMEN CASTELLANOS

→ gran familia. Está claro que un buen ambiente de trabajo y una buena relación con los compañeros son factores muy importantes a la hora de trabajar en una empresa. Pero estas mujeres resaltan otra característica más. Aunque sea poco común, sobre todo, teniendo en cuenta que tres de ellas tienen hijos de menos de 14 años, para ellas no es difícil conciliar la vida laboral con la personal. Y todo se debe a la flexibilidad de horarios de la que disfrutan. La única condición que impone la empresa es que los trabajadores desarrollen jornadas de siete horas y media y que se tomen media hora, como mínimo, de tiempo de almuerzo. El horario se lo establece cada uno siempre y cuando cumpla los requisitos y las funciones propias de su puesto. "Yo tengo una hija de 14 años", cuenta Mª José, "y soy viuda desde hace

c i n c o .
Nunca he
tenido nin-
gún proble-
ma en
c u e s -

tión de horario. Yo dejo a mi hija a las ocho de la mañana en el colegio y luego me vengo a trabajar. Como aquí, en el comedor, en media hora. Mi hija come con la abuela que vive con nosotras. A las seis de la tarde ya estoy en casa y tengo casi toda la tarde para ella. Nunca me han puesto pegadas para nada, ni para médicos ni para reuniones que tengo con los profesores, ni nada. Por eso cuando toca echar alguna hora de más yo ni me lo pienso. Si ellos se portan bien, yo respondo. Además, es que yo ya gestiono esto como si fuera mi casa. Han conseguido que me sienta responsable y que haya hecho la empresa como mía. Algunos me dicen a veces que parece que la voy a heredar", bromea Mª José.

Eugenia confirma lo que nos cuenta su compañera. Ella tiene marido y dos hijos, de 14 y 11 años. "La verdad es que yo he ido adaptando mi horario laboral a mi situación personal. Eso es un privilegio. Cuando mis hijos eran pequeños los dejaba en el colegio a las nueve de la mañana y luego los recogía a la salida y comía con ellos. Luego salía un poco más tarde.

Este año, sin embargo se han quedado en el comedor del colegio, pues yo me he quedado aquí a comer también (la comida la financia la empresa casi al completo, pagan un precio simbólico), he salido más temprano y así he podido pasar la tarde con ellos y los he ayudado a estudiar. Si tuviera un horario comercial sería imposible. Así que no me cuesta trabajo

conciliar la vida profesional con mi familia. Y te digo que cuando hay que echar una mano aquí estoy yo la primera".

Carmen, está de acuerdo pero no lo lleva tan bien como sus dos compañeras. "A mí me cuesta muchísimo conciliar vida laboral y personal. Sí que nos dan facilidad en los horarios de entrada y de salida, pero creo que para una madre nunca es suficiente, aunque mi hija tiene ya 12 años. Yo intento entrar a las siete y media porque cuanto antes entre, antes salgo. Pero a veces tengo que elegir. Si la llevo al colegio a las nueve de la mañana no la veo hasta las seis de la tarde. Si no la llevo, la veo a partir de las cuatro y media, más o menos. No voy a mi casa a medio día porque prefiero tener toda la tarde para ella, así que tengo contratada a una niñera que la recoge de la escuela porque mi marido es comercial, y está todo el día fuera y mi familia está en Mérida. Pero soy consciente de que no es justo que me queje". Mª Luz, sin embargo no tiene ningún tipo de responsabilidad familiar porque es soltera pero reconoce que "el tema de los horarios es fantástico porque me permite desarrollar una vida propia y no estar tan supeditada al trabajo".

La empresa, además de velar por la situación personal de sus empleados también lo hace por la profesional. Cada año pone a disposición de sus trabajadores unos cursos de idiomas, en concreto de inglés, para que éstos amplíen su formación. Y las cuatro protagonistas se han apuntado. Eugenia, la secretaria de dirección lo tiene claro. "El hecho de trabajar en una multinacional te hace estar, en cierta medida, en constante renovación, y eso se nota, sobre todo, en el idioma. Muchos de los clientes y empresarios que se reúnen con mi jefe hablan en inglés. Así que yo no puedo parar de aprender y de mejorar este idioma, de hecho, si me tuvieran que contratar ahora mismo sería un requisito imprescindible. Ya que la empresa nos facilita el reciclaje hay que aprovecharlo, ¿no?" □

Nazaret Trancoso



Nace un nuevo grupo de comunicación en Andalucía

AGENDA
de la empresa andaluza

AGENDAEMPRESA.com

mujerempresadora

mujerempresadora.net

siGraf

**los libros
de agenda**

*Nuestro progreso no
consiste en presumir de
haber llegado, sino en mirar
cada día hacia la meta*

informaria

"Diseñamos a medida cualquier tipo de evento dependiendo de las necesidades que planteen nuestros clientes"

CARMEN PÉREZ ARAUJO

Cuentos de Babel: educar leyendo



Ficha Técnica

Empresa:

Cuentos de Babel

Actividad:

Dinamización cultural, creatividad y aprendizaje

Fecha de creación:

2006

Número de empleados: 2

Dirección:

C/ Carteros nº 8

Teléfono: 645 96 48 12/

647 20 64 46

Correo electrónico:
carmendebabel@
hotmail.com

Carmen no tiene un trabajo muy común. Se licenció en Trabajo Social y una vez terminada esta carrera comenzó a estudiar Antropología. Después se hizo animadora sociocultural y se especializó en animación a la lectura. "Es un trabajo muy bonito. Contar un cuento o leer un libro no es soltar un monólogo, tienes que crear tu propio espectáculo y un ambiente íntimo para escenificarlo ante un público que se queda ensimismado con toda nuestra parafernalia. Decoramos la sala, ponemos música, nos disfrazamos y hacemos todo lo que haga falta para que el niño se sienta en otro mundo. Porque tiene que aprender y que participar. El cuento es un instrumento de conocimiento, sólo que es más ameno y dinámico".

Después de trabajar durante muchos años para diferentes empresas, Carmen decide arriesgarse. Se une a una compañera con la que tiene una buena relación, Isabel Gallego, y juntas emprenden un camino como empresarias. "Hacíamos actividades que rozan la propiedad intelectual porque estamos todo el día creando e inventando y todo era para la empresa en la que trabajábamos. Así que, decidimos independizarnos. Ahora tenemos más libertad, arriesgamos más, hacemos las actividades que queremos sin que nadie nos diga nada". Confiesa Isabel. Cuentos de Babel es el nombre con el que han llamado a su proyecto. Hemos querido probar, para ver cómo va la cosa.

Empezamos en septiembre y por ahora va bastante bien. Estamos cubriendo gastos. No tenemos muchos beneficios, pero tampoco pérdidas, que no es poco. No podemos arriesgar tanto por ahora, hemos tenido que empezar creando actividades, materiales, buscando subvenciones, contactos, clientes... pero nuestro objetivo es que este proyecto, Cuentos de Babel, se extienda y podamos ampliar así el campo de actuación."

El problema es que "la gente no te toma en serio, piensan que esto es un hobby, que es un tipo de voluntariado, no un modo de vida. Mi abuela quiere que trabaje en una oficina", sonríe Carmen. "Sin embargo, sí lo es. Vivimos de esto y te aseguro que no es fácil luchar con un aula llena de niños a los que tienes que controlar y mantener sentados y atentos mientras les cuentas un cuento vestida de bruja, por ejemplo". Además, como estamos empezando, no tenemos nada de tiempo libre", añade Isabel. Es un trabajo positivo y beneficioso, sin duda. Ellas tienen un 'Club de Lectura' para todas las edades, infantiles y adultos, en el que se dedican a leer y a comentar lo que leen, ya sea hablando o con actividades más entretenidas, dependiendo de la edad. Y hacen, también, la 'Hora del Cuento'. Como su propio nombre indica, es una actividad de narración oral. Les cuentan cuentos a los niños de hasta once años. "Pero no somos unas muñecas parlantes. Dinamizamos las historias con canciones, adivinanzas, juegos, personajes, creamos un mundo en el que el niño se adentra rápidamente. Pero no es contar por contar. Hay que elegir un libro con moraleja porque somos educadoras. □

Nazaret Trancoso

Una marca creada para el recuerdo

Hacer de una unión única recuerdos múltiples es el servicio que ofrece esta firma malagueña

Creatividad y tecnología se dan la mano para ofrecer propuestas multimedia que permitan revivir cuántas veces se quiera un día tan especial como es el de una boda. Elena Ayudarte, Ana María Sánchez y Antonia Quintana componen el trío emprendedor femenino de bodasmultimedia.com, tres jóvenes malagueñas que un buen día decidieron aprovechar sus conocimientos sobre los sectores de la informática y audiovisual para enfocarlo a un mercado en auge como es el de las bodas.

Hacer de una unión única recuerdos múltiples es el servicio que ofrece esta empresa de reciente creación, que tuvo su puesta de largo el pasado año durante la Femma 2006, la X Muestra de Empresarias y Emprendedoras Malagueñas. Bodasmultimedia.com ofrece a los contrayentes, en palabras de una de sus socias, Antonia Quintana, "una serie de servicios integrales de comunicación para su unión con el fin de difundir y hacer partícipe a familiares y amigos de ese momento tan importante de la vida".

Se trata de cubrir el evento "desde la realización del vídeo de la boda hasta la creación de una página web donde quedan reflejados todos los pormenores del enlace, desde las fotos hasta la gestión de la lista de invitados y de bodas". Explica Antonia que a pesar de que la competencia en el sector es mucha, "sobre todo en la parte audiovisual", "no dan servicios tan personalizados" como bodasmultimedia.com, teniendo además en cuenta que "en lo

que respecta a la creación de la web la competencia es prácticamente inexistente".

Bodasmultimedia.com arranca su trabajo con una entrevista con los contrayentes para que se encarguen de contar cómo se conocieron, sus aficiones, gustos, historia, necesidades... para a partir de ahí ofrecerles un completo servicio adaptado y personalizado.

El presupuesto irá en función de los deseos del cliente y del modelo a elegir. Y es que si los novios se decantan por uno de los modelos de web desarrollados el precio será mucho más económico, aunque como creativas este trío emprendedor esta abierto a desarrollar cualquier idea que le propongan las parejas.

En definitiva herramientas web, vídeo, multimedia, fotografía y diseño se integran para hacer que la experiencia de casarse sea inolvidable. Tan inolvidable como ha sido para ellas en este año de funcionamiento la boda de la prima de una de las socias: "Nuestro trabajo en general es muy bonito, y si además tienes un vínculo con los contrayentes, mucho más emotivo". □



Isabel García

Ficha Técnica

Empresa:

bodasmultimedia.com

Actividad: Desarrollo y aplicación de las tecnologías multimedia y audiovisuales a la celebración de bodas

Fecha de creación:

Marzo de 2006

Nº de empleados: 5

Dirección:

Carretería, 100, 2ª planta

Teléfono y fax:

952 22 14 24

E-mail:

info@bodasmultimedia.com

BELÉN MAYA

A la vanguardia del flamenco

Dando un paso más en su carrera hacia toques más innovadores del flamenco, esta bailaora nos presenta hoy su último espectáculo, 'Souvenir'



“Cuando escucho en tu guitarra / un cante por soleá / oigo en mi alma un silencio / que es música de verdad. / Música tan de verdad / que las estrellas se callan / para poderla escuchar”. Así rezan unos versos de José Bergamín, unas líneas que reflejan el sentir de Belén Maya cuando un buen día decidió hacer del tablao y de la bata de cola su particular estilo de vida, dejando atrás la idea de cursar la licenciatura de Filología Inglesa que hasta entonces había ocupado el papel protagonista de sus planes de futuro.

Hija de dos grandes figuras del flamenco, Carmen Mora y Mario Maya, en una gira de éstos viene al mundo en la ciudad de Nueva York como presagio de la internacionalidad de su arte. Estudia en las grabaciones de su madre, en el legado de Martha Graham y en técnicas y estéticas danzísticas orientales, además de pasar por la Escuela del Ballet Nacional, dirigida

entonces por María de Ávila. Resultado de esta formación, de esta curiosidad y cómo no, de unos dones extraordinarios, su estilo danzístico y coreográfico resultan inéditos y particulares en un viaje continuo por universos fundidos por sus brazos, su mirada y los exquisitos movimientos de su cuerpo en los que puso sus ojos Carlos Saura. Y es que Belén fue requerida por el cineasta para participar en la película 'Flamenco', representando a las nuevas generaciones. De aquello recuerda “el miedo” con el que se enfrentaba a una experiencia nueva para ella, pero también “la confianza y la tranquilidad” de trabajar con “un monstruo” como Saura. Aunque han llegado a ella otros muchos proyectos que finalmente no se han llevado a cabo, Belén es rotunda al afirmar que “repetiría” en el mundo del cine, a la

par que muestra su desconfianza por el medio televisivo ante “la escasa especialización sobre danza en lo que a realización se refiere”.

De su profesión dice amar “el proceso de creación, el estreno de un espectáculo y la adrenalina” que le produce. Es el sabor dulce del tablao que se decide a pisar fuerte cuando, sin entender “por qué en el flamenco no cabía la innovación”, forma en 1996 compañía propia con un primer montaje, ‘La diosa en nosotras’, una obra reivindicativa y clarificadora del papel de las mujeres en el flamenco. Comparte ‘cartel’ con figuras de la talla de Yolanda Heredia, Teresa Nieto o Isabel Bayón, con quien también le une “la necesidad de desarrollar un estilo personal” plasmado en coreografías compartidas.

A ese primer montaje le seguirán los espectáculos ‘Mayte + Belén’ y ‘Flamenco de Cámara’, ambos fruto de una compañía compartida entre Maya y la bailaora Mayte Martín. En 2004, participa en el espectáculo ‘Los caminos de Lorca’ con la Compañía Andaluza de Danza, y estrena ‘Fuera de los límites’ junto a Rafaela Carrasco, un espectáculo este último que recuerda con “especial cariño” y que ella misma define como “un primer intento de ir un poco más allá del flamenco, no sólo a nivel de pasos sino también musicalmente”. Un año más tarde realiza su primera propuesta coreográfica en torno a ‘Dibujos’, que se estrena en Madrid, y hoy apuesta fuerte con su último espectáculo, ‘Souvenir’, que será puesto en escena este mismo mes de julio en la localidad cordobesa de Palma del Río. Estrenado el pasado mes de abril en Sevilla, con esta obra Belén convierte el escenario en un “choque cultural entre el flamenco tradicional y la innovación más vanguardista”. Piezas de flamenco clásico, danza contemporánea, música electrónica... asistimos al comienzo de una época en la danza con un concepto ecléctico y universal. □



Isabel García



**SABES LEER, ELLOS NO.
PODEMOS CAMBIARLO.**

hazte socio

902 40 07 07
www.manosunidas.org

hazte voluntario



CONCHA HIDALGO

Nueva directora financiera de EDS

“Es un gran reto gestionar las cuentas de una empresa líder en servicios tecnológicos”

Mujer emprendedora: Acaba de ser nombrada directora financiera en España y Portugal de la empresa EDS, empresa a la que ya había pertenecido años atrás. ¿Cuál va a ser su función?

Concha Hidalgo: EDS es una multinacional americana, la segunda en el mundo en el sector de Servicios de Tecnología de la Información y pionera en el Outsourcing. Es una empresa con una larga y sólida experiencia en el ámbito de los servicios informáticos. En 1985 estu-

ve trabajando en ella, primero como Analista de Personal y posteriormente, como gerente de Finanzas. Después de varios años fuera de EDS, me alegro enormemente de haber vuelto, poder formar parte del nuevo equipo de Dirección de la Compañía, y poder contribuir con los objetivos de expansión y consolidación en España y Portugal.

ME: ¿No cree que tiene un trabajo de gran responsabilidad?

C.H.: Todos los puestos dentro de una empresa tienen una gran responsabi-

dad. En la medida en que diriges un equipo, que debes tomar decisiones que afectan a la consecución de los objetivos,...el grado de responsabilidad con el que tienes que abordar tu trabajo cada día, evidentemente, aumenta. Esto es algo innato al puesto de Directora Financiera, en mi caso.

M.E.: ¿Cree que trabaja en un mundo que, en su mayoría, es de hombres? ¿Le beneficia o le perjudica?

C.H.: No cabe duda; es un hecho objetivo. No hay más que ver las estadísticas de mujeres en el mundo laboral. Aunque se ha avanzado muchísimo, es evidente que todavía no estamos en igualdad de condiciones. De no ser así, no se tendría que recurrir a leyes como las de la Igualdad o, por ejemplo, fijar cuotas de representación política. Lo que realmente beneficia es la pluralidad y la diversidad; eso es lo que nos enriquece y nos beneficia, como personas y como equipos.

M.E.: Está casada y tiene dos hijas. ¿Cuenta con el apoyo de su familia? ¿Cómo hace para conciliar trabajo y hogar?

C.H.: Siempre he encontrado un gran apoyo y respeto en mi marido; es más, me ha alentado a seguir adelante. Con las niñas, al principio, cuando son más pequeñas no es fácil. No entienden por qué, por ejemplo, no puedes ir a buscarlas al colegio, o por qué siempre tenemos que ir corriendo. Pero llega un momento que lo asimilan y, sobretudo ahora que están en la universidad, se dan más cuenta de que también les va a tocar luchar por conseguir las cosas que persiguen. Combinar la vida profesional y la familiar requiere mucho esfuerzo. Por mucho apoyo que recibas, seguimos siendo las mujeres las que llevamos el peso de la casa. Tropiezas con cantidad de obstáculos, los horarios, los viajes, ...y eso te lleva a renunciar a gran parte de tu tiempo libre, del tiempo que no tienes para ti. □

Perfil

Concha Hidalgo nace en Montilla, un pueblo de Córdoba. Se licencian en Ciencias Económicas y Empresariales influida por su padre que es profesor mercantil. Vivió muy de cerca el mundo empresarial y ahora se

alegra de haber elegido esta profesión porque dice que le gusta y le llena mucho. Trabajó en EDS como gerente de finanzas. Más tarde se inició en las tareas de la dirección financiera en la empresa T-System

ITC España, una multinacional alemana de telecomunicaciones, en la que ejerció un trabajo duro pero enriquecedor. Ahora vuelve a la empresa de sus inicios y lo hace cargada de ilusión y de ganas. □

Nazaret Trancoso



FRANCISCA JIMÉNEZ

VP Hoteles, todo un lujo para el descanso

“Hacer las cosas bien no cuesta nada de trabajo”. Esta es la filosofía que aplica esta directiva a su labor diaria

Casada y madre de tres hijos, Francisca Jiménez inició su trayectoria profesional a principios de los años 70 cuando junto a su marido, Vicente Pérez, crearon una empresa dedicada a la fabricación de estructuras metálicas y sus partes. En 1990 fundaron la empresa de decoración Decortienda 2000, dedicada al diseño, fabricación y distribución de mobiliario para comercio y cadenas de hoteles. Es en 1997 cuando inauguran el primer hotel de la actual cadena del Grupo VP Hoteles, desde entonces Francisca Jiménez ha sido responsable del plan estratégico de inversiones del grupo. “La idea de abrir hoteles me enamoró desde el primer momento”, admite esta directiva al tiempo que nos revela que lo primero que hizo es preguntarse “¿Cómo lo hacemos? y bueno,

me dije: dando lo que más nos gusta”. De este modo Francisca Jiménez y su marido emprendieron un nuevo negocio que les ha llevado a tener en la actualidad cuatro hoteles, todos ellos hasta el momento en la comunidad de Madrid. En cuanto a las características de estos hoteles, la mayoría de cuatro estrellas, “nos esmeramos mucho en dar una buena calidad y servicio en todo, además, cuidamos mucho la decoración de manera que todos los clientes se encuentren muy cómodos”. También es muy importante para el Grupo VP Hoteles “una exquisita atención y la limpieza, ya que ésta debe de ser siempre excelente”. El confort es otro de los puntos característicos de este grupo hotelero: “puedo afirmar que tenemos las mejores sábanas del mercado, finas y agradables al cuerpo compuestas de

algodón 100% egipcio peinado”. Y es que desde un primer momento la idea de Francisca Jiménez fue la de “crear un gran hogar con mucho mimo”.

En estos momentos, Grupo VP Hoteles se encuentra a punto de abrir un hotel fuera de las fronteras españolas, concretamente en Bucarest (Rumania). “Para finales de 2008 tenemos pensado abrir este hotel que tendrá una categoría de cinco estrellas”. Pero esta expansión no queda ahí, puesto que Francisca admite que están en continuo contacto con Andalucía y Valencia con la idea de abrir en un futuro no lejano algún hotel.

Por último, reconoce que lleva “fenomenal” la conciliación de vida laboral y familiar hasta el punto de que “tengo tiempo para cuidar de mi nietos todos los días del año”. Hacer las cosas bien no cuesta nada de trabajo.

Los problemas lo solucionamos en el momento, eso es fundamental.

Lo más importante es que el equipo esté unido, remar todos juntos en el mismo barco.

La vida laboral y familiar la compagino fenomenal, hasta tengo para cuidar de mi nieto. Madrugo mucho, eso es parte de que me cunda más el día...□

José Santos



WORLD WIDE WEB

La letra 'ñ' pide paso en internet

A partir de octubre los dominios '.es' admitirán -al fin- este carácter propio de nuestra lengua

El Gobierno español ha puesto fecha para que se pueda empezar a incluir acentos, eñes y otros caracteres propios de las lenguas oficiales españolas (como la ce con cedilla) en los nombres de dominio .es. La medida llega con retraso, puesto que la eñe ya es utilizable en los .com y en los .cl (Chile), en este caso desde septiembre de 2005.

En concreto, a partir de octubre de este año los caracteres propios del castellano, euskera, gallego y catalán podrán incluirse en el registro de dominios .es. Con la excusa de evitar posibles especulaciones, se ha previsto una fase transitoria y se han establecido unas reglas de asignación, entre ellas una subasta pública de dominios retransmitida en directo, por ejemplo.

Un complicado pasado

Desde el surgimiento de internet, fue claro que el idioma predominante ha sido el inglés. Pero con el crecimiento que ha habido en este medio electrónico, no fue raro que empezaran a surgir muchos sitios en otros idiomas, siendo el espa-

ñol uno de los predominantes (se ubica en cuarto lugar según el estudio de *Global Reach*). Siempre el problema fue el uso de acentuaciones que se usan en el español, como la ñ, y que nos obligaba a escribir la palabra 'español'. Lo

mismo ocurrió con los acentos, que no podían ser usados en correos o en las páginas que hacíamos, debido a que distorsionaban todo. Con el tiempo se fue incorporando su uso en correos y páginas, pero se seguía teniendo el problema en general. □

Red.es, entidad de Industria que tiene asignada en España la autoridad de registro de dominios, ha informado a los 62 Agentes Registradores Acreditados sobre la nueva instrucción, que permitirá nombres de webs con los caracteres 'á, à, 'é, è, 'í, ï, 'ó, ò, 'ú, ü, 'ñ, 'ç' y 'l'.

Para lograr una óptima inclusión de los caracteres multilingües bajo el punto es, Red.es ha consultado a las Reales Academias de la Lengua y a otras autoridades de registro de dominios como el '.de'. Se dará prioridad a los actuales titulares de dominios .es para registrar sus correspondientes versiones con esos caracteres multilingües.

Ni 'montanasdeespana.es' ni 'sueños.es'; desde octubre, todos los dominios ".es" podrán incluir la 'ñ' y acentos, una iniciativa con la que el Gobierno cumple su compromiso de incluir los caracteres propios de las lenguas oficiales del Estado en el registro de estos nombres.

Por fin se van a dejar de cometer los tradicionales errores semánticos en la web. Y es que siempre hemos tenido que escribir mal para llegar finalmente a la dirección correcta. Sin ir más lejos, una página que quería tener España, debía poner en el *address* (dirección) 'Espana'. Como si fuera lo mismo. □



Basam Capital

Asesoría y financiación

Y Única

La primera franquicia en España que ofrece:

- Asesoría fiscal, laboral y contable
- Asesoría jurídica
- Servicios financieros

¡Únete al líder!

Oficina principal

Gonzalo Bilbao, 25 - 1ª planta,
mod. 7 - 41003 Sevilla

Tlf.: 954.53.67.02 - 954.53.85.20

Fax: 954. 53.98.52

www.basamcapital.com

info@basamcapital.com

información de franquicias: mercedes@basamcapital.com

CURSOS DE VERANO

Arranca la temporada estival en las Universidades andaluzas

Te acercamos la oferta formativa para los próximos meses

Llega el verano y con él el tiempo libre. Para los trabajadores porque comienzan las jornadas laborales intensivas y para los estudiantes aplicados porque llegan las vacaciones. Es por esto por lo que son muchos los que ven en este período esti-

val la oportunidad de oro para continuar sus estudios y su formación. Y como esta es una iniciativa cada vez más extendida en nuestra Comunidad son cada vez más las Universidades que organizan programas y cursos de verano. La Unia (Universidad Internacional de Andalucía)

es una de las pioneras en este tipo de eventos e iniciativas. Este verano ofrece, entre otros, un curso del 16 al 20 de julio llamado 'Valoración de riesgos psicosociales y otros riesgos laborales emergentes' y que se celebra en la sede iberoamericana de Santa María de La Rábida (Huelva). El curso aborda los riesgos psicosociales en el trabajo, las metodologías para evaluarlos y las estrategias destinadas a intervenir en las organizaciones. Se presentarán resultados de proyectos creados para identificar problemas de acoso moral en el trabajo y la discriminación por motivos de género. Entre el 20 y el 24 de agosto en la sede Antonio Machado de Baeza (Jaén) y bajo el nombre 'Mujer y discapacidad' se celebra otro curso que tiene como principal objetivo fomentar la integración social y laboral de la mujer discapacitada, aportar una visión de conjunto sobre la situación de este colectivo en el mundo y ofrecer las claves para la supresión de barreras tanto físicas como psíquicas.

La Universidad de Cádiz también encuentra entre sus actividades cursos destinados a la mujer y, en este caso se hablará y se cuestionará entre los días 9, 10 y 11 de julio la 'Igualdad y no discriminación por razón de género: un reto para el siglo XXI?'. □

Aprender idiomas en verano

El verano es la época ideal para ampliar la formación y también para aprender idiomas, ya que ésta se ha convertido hoy en día en una necesidad del mercado laboral en un mundo cada vez más global. Los cursos se pueden realizar de manera presencial, en el extranjero u on line. De hecho, Internet se ha convertido en la herramienta clave para la búsqueda

de este tipo de clases. Son muchos los directorios que ofrecen cursos de idiomas de cara al verano, en Aprendemás.com se pueden encontrar más de 1.117 cursos diferentes. La lengua más demandada es el inglés, ya que éste es el idioma más consolidado como lenguaje internacional. Le siguen el francés y el italiano. El árabe, el ruso y el chino emple-

zan ahora a aumentar su demanda debido a la mezcla de economías y culturas que se está dando en nuestro país. Esta web ha publicado, además, una Guía de idiomas para resolver todas las dudas sobre los principales destinos del mundo en los que estudiar idiomas. También incluye información sobre requisitos sanitarios, de visados y de obtención de becas. □

CE CONSULTING

Acércate a la Ley de Sociedades Profesionales



Los expertos de esta firma nos informan en este número sobre algunas de las premisas de esta Ley

La Ley de Sociedades Profesionales, por la que han de constituirse en Profesional las sociedades que tengan por objeto social el ejercicio en común de una actividad profesional, exige unas premisas de afectación a la Ley que son:

- **Actividad profesional:** aquella para cuyo desempeño se requiere titulación universitaria oficial, o titulación profesional para cuyo ejercicio sea necesario acreditar una titulación universitaria oficial, e inscripción en el correspondiente Colegio Profesional.

- **Ejercicio en común de una actividad profesional:** los actos propios de la misma sean ejecutados directamente bajo la razón o denominación social y le sean atribuidos a la sociedad los derechos y obligaciones inherentes al ejercicio de la actividad profesional como titular de la relación jurídica establecida con el cliente.

En este tipo de sociedades hay una serie de aspectos fundamentales que destacar, tales como:

- **Flexibilidad organizativa:** las sociedades profesionales pueden acogerse a cualquiera de los tipos sociales existentes.

- **Inscripción constitutiva en el Registro Mercantil en todos los casos,** (incluso

cuando se trate de sociedades civiles), además de la instauración de un sistema registral que se confía a los Colegios Profesionales.

- **Objeto social único.** Sólo podrán tener por objeto el ejercicio en común de actividades profesionales,

- **Multidisciplinares.** Las sociedades profesionales podrán ejercer varias actividades profesionales, siempre que su desempeño no se haya declarado incompatible

Es necesario cumplir además el requisito de la composición, toda vez que, tres cuartas partes del capital y de los derechos de voto, o las tres cuartas partes del patrimonio social y del número de socios en las sociedades no capitalistas, habrán de pertenecer a socios profesionales. Igualmente habrán de ser socios profesionales las tres cuartas partes de los miembros de los órganos de administración, en su caso, de las sociedades profesionales.

Estos requisitos deberán cumplirse a lo largo de toda la vida de la sociedad profesional, constituyendo causa de disolución obligatoria su incumplimiento sobrevenido, a no ser que la situación se regularice en el plazo máximo de tres meses contados desde el momento en que se produjo el incumplimiento.



En el campo de la responsabilidad de los socios, implica una responsabilidad compartida, por cuanto junto a la responsabilidad societaria, tiene lugar la personal de los profesionales, socios o no, que hayan intervenido en la prestación del servicio, respecto de las deudas de la sociedad que en esa prestación encuentren su origen.

Sanción: las sociedades no adaptadas en un año desde la entrada en vigor de la ley verán cerrada la hoja registral, y a los 18 meses serán disueltas de pleno derecho. □

Si deseas más información o formular alguna consulta puedes dirigirte a:
 Área Jurídica de C.E. Consulting Empresarial. C/Princesa, 24-5º. C.P.: 28008, Madrid
 Telf: 902 262 263 - Fax: 91 540 17 28 central@ceconsulting.es Web: www.ceconsulting.es



EDUARDO A. TORMO



CONSULTORA ESPECIALIZADA

Andalucía, tercera en el ranking de franquicias

La comunidad andaluza se sitúa detrás de Madrid y Cataluña, según Tormo&Asociados

La consultora especializada Tormo&Asociados presentó el pasado mes de junio en la capital hispalense sus conclusiones sobre la situación actual de la franquicia en Andalucía, su potencial y principales retos. Si bien, la consultora destacó que la región andaluza ha vuelto a incrementar tanto el número de centrales de franquicia -103- como el número de establecimientos franquiciados -con un total de 9.903 establecimientos-. Asimismo, la comunidad andaluza facturó el pasado año 2.829 millones de euros, generó una inversión de 945 millones de euros y creó un total de 55.147 empleos.

En Andalucía, la franquicia ha crecido un año más en todas las

variables que miden la situación del sector: número de centrales -casi 800 establecimientos franquiciados más-; más de 300 millones de euros más de facturación -110 millones de euros más de inversión- y casi 18.000 puestos de trabajo más.

En palabras de Eduardo A. Tormo, director general de la consultora, "el sector crece con fuerza, en estos momentos Andalucía es la tercera región española del ranking de franquicias al agrupar 103 centrales de franquicia del total nacional y una de las regiones españolas donde la franquicia se está desarrollando más -junto a Madrid, Barcelona y Levante-. Entiendo que la clave de esta situación se debe al fuerte desarrollo comercial y de servicios que la región está viviendo en los últimos años y que la franquicia ha sabido aprovechar".

A su vez, Eduardo A. Tormo destacó que también se ha producido un incremento del número de redes, "siendo algunas

bastante sólidas". En cuanto a los retos, el director general de Tormo&Asociados comentó que consiste en articular mejor enseñanzas que llevan tres o cuatro años, además de "dar un salto importante tanto cualitativo como cuantitativo, invirtiendo más por ejemplo y sobre todo, alcanzar un sello de calidad para las franquicias. Es decir, tener una certificación de calidad en el ámbito de la franquicia de manera que sirva para dar una credibilidad mayor al consumidor". En este sentido, avanzó que "con calidad Andalucía será una gran potencia en España dentro del mundo de las franquicias en el plazo de cuatro años como mucho". En suma, acentuó que "las franquicias deben y tienen que crecer, contra más crezcan, más capacidad y calidad". Por último, subrayó diciendo: "En Andalucía existen muchos más emprendedores -de los que ya hay- capaces de crecer a través de la franquicia". □

José Santos





*Trabajar sin seguridad
te puede cambiar la vida.*

Los accidentes laborales te pueden cambiar la vida. Que no te la cambien. **Trabajar seguro es lo primero.**

TELÉFONO DE INFORMACIÓN **900 85 12 12**

CAPRL
CONSEJO ANDALUZ
DE PREVENCIÓN
DE RIESGOS LABORALES


JUNTA DE ANDALUCÍA
CONSEJERÍA DE EMPLEO

Andalucía
al máximo



COMISIÓN EUROPEA

La responsabilidad social de las empresas

La Dirección General de Empresa de la Comisión Europea ha editado una Guía sobre RSC, dentro de la campaña de sensibilización en toda Europa.

La breve Guía producida por la Comisión Europea consta de una escueta introducción y cuatro apartados, el último de los cuales ofrece una serie de direcciones y sitios Web en los que se puede ampliar la información sobre RSE y responsabilidad empresarial. En su introducción, esta breve pero sustancial guía afirma que el "término responsabilidad empresarial significa garantizar el éxito de una empresa integrando consideraciones sociales y medioambientales en las actividades de la empresa. En otras palabras, satisfacer la demanda de los clientes y

gestionar, al mismo tiempo las expectativas de otras partes interesadas: los trabajadores, proveedores y la comunidad de su entorno. Contribuir de forma positiva a la sociedad gestionando el impacto medioambiental de la empresa".

Los otros apartados explican por qué debe ser responsable un emprendedor, en qué consiste la responsabilidad empresarial en la práctica, para concluir con algunos casos dignos de estudio. Aconseja al emprendedor invertir en sus propios trabajadores, ofreciéndoles cursos de formación o velando por su bienestar en el puesto de traba-

jo. También podrían apoyarse iniciativas sociales y animar a los trabajadores a que participen en actividades voluntarias a favor de la comunidad, y desde luego mejorar las relaciones con entidades y colectivos vecinos. Hoy día son fundamentales las medidas que la empresa tome para conservar el medio ambiente.

"No es necesario- afirma la Guía- dedicarse a todas estas tareas a la vez. Se obtendrán mejores resultados si se establecen prioridades" y se concentran esfuerzos. Lo que resulta fundamental es que con todo ello se mejorará "la moral de los trabajadores y la reputación de la empresa". □



En internet

www.europa.eu.int/comm/enterprise/csr/index.htm
www.eurochambres.be/activities/csr.shtml
www.ueapme.com/EN/policy.enterprise.csr.shtml



El Congreso de **RSC** (Responsabilidad Social Corporativa) cuya celebración estaba prevista para los días 25 y 26 de junio de 2007, se trasladará al mes de octubre por razones de organización.



CONSEJERÍA DE EMPLEO

Premios a la prevención de riesgos laborales de Andalucía

Este galardón reconocerá la labor en favor de la seguridad laboral de empresas, trabajadores, asociaciones empresariales y sindicales, investigadores y medios de comunicación

La Consejería de Empleo ha aprobado una Orden publicada en BOJA el pasado 12 de junio que establece la creación de los Premios a la Prevención de Riesgos Laborales de la Comunidad Autónoma de Andalucía, un galardón que distinguirá a las empresas, trabajadores, asociaciones empresariales y sindicales, investigadores y medios de comunicación que han contribuido a la mejora de las condiciones de seguridad laboral.

Los premios, de carácter honorífico, recogen tres modalidades y tienen la finalidad de "otorgar un reconocimiento público a las personas, empresas o entidades que hayan destacado por su actividad, acciones y méritos en el ámbito de la prevención de riesgos laborales", tanto en la "implantación de sistemas preventivos eficaces" como en la "promoción y

consolidación de la cultura preventiva".

La primera modalidad se denomina "buenas prácticas preventivas", y está destinada a reconocer la labor de las empresas, los trabajadores, las asociaciones empresariales y los sindicatos. En el caso de las empresas se exige que no hayan sido sancionadas en los dos últimos años por infracciones graves o muy graves en materia de seguridad laboral, y se valora especialmente que hayan puesto en marcha iniciativas "inéditas, novedosas, diferenciadoras, innovadoras, educativas o divulgativas" en materia de prevención.

En el caso de los trabajadores, se reconocerá una trayectoria profesional que haya impulsado la aplicación de procedimientos y sistemas preventivos eficaces; mientras que a sindicatos y organizacio-

nes empresariales se les galardonará principalmente por su contribución al fomento de la cultura preventiva.

La segunda modalidad, "innovación y fomento de la cultura preventiva", está destinada a reconocer proyectos de investigación y la labor desarrollada por periodistas y medios de comunicación que han contribuido de forma especial a la "divulgación, formación y promoción de la cultura de prevención de riesgos".

Por último, se ha establecido un premio especial del jurado que podrá concederse de oficio o a propuesta de instituciones o entidades públicas y privadas, y que reconocerá a la persona física o jurídica que se haya distinguido en el campo de la prevención de riesgos laborales.

Los impresos para rellenar las solicitudes de participación están disponibles en la web de la Consejería de Empleo (www.juntadeandalucia.es/empleo) y el plazo de presentación finaliza el próximo 8 de agosto. □



IGUALDAD DE OPORTUNIDADES

Impulso a los contratos indefinidos

La Consejería de Empleo desarrolla una serie de programas que apoyan la empleabilidad

La Consejería de Empleo trabaja para promover en los territorios que se contrate con carácter indefinido y para facilitar que aquellas personas que quieren crear su propio puesto de trabajo lo hagan como trabajadores autónomos. Asimismo, una serie de programas apoyan el desarrollo de proyectos que fomentan, en los entornos locales, la empleabilidad y la igualdad de oportunidades.

El Servicio Andaluz de Empleo, a través de la Dirección General de Fomento del Empleo, pretende fomentar un empleo de calidad. Una de las características de éste es la estabilidad y la temporalidad de los contratos,

uno de los obstáculos para conseguirlo. Para potenciar el empleo estable se establecen incentivos a la contratación indefinida. Las empresas que contraten con carácter indefinido (o que transformen contratos temporales en indefinidos) a menores de 30 años, a mujeres o a personas vulnerables frente al empleo, pueden recibir ayudas de hasta 4.750 euros.

Si bien, se presta un apoyo especial al empleo de personas con discapacidad. La contratación indefinida de estas personas permite a las empresas acceder a diversas ayudas. Se apoya la creación y mantenimiento de puestos de trabajo para personas con discapacidad en centros especiales de

Empleo (CEE). Los CEE son centros calificados por la Consejería de Empleo cuya plantilla está formada por, al menos, un 70% de personas con discapacidad. En Andalucía existen más de 300 CEE que dan trabajo a casi 9.000 personas con discapacidad en toda Andalucía.

A través de programas de apoyo al empleo, se conceden ayudas a la contratación de desempleados para realizar proyectos y servicios de interés general y social. Son destinatarias de estas ayudas entidades locales o sin ánimo de lucro con sede en Andalucía que precisan de profesionales para llevar a cabo proyectos o servicios calificados de interés general y social en su entorno social o territorial. □

PROGRAMA ASOCIA

Una iniciativa que fomenta el liderazgo femenino

En esta edición han participado más de 1.000 personas de 400 asociaciones diferentes de Andalucía

El pasado mes de junio la directora del Instituto Andaluz de la Mujer, Soledad Ruiz, y la coordinadora provincial de Sevilla, Ángeles García, celebraron los III Seminarios Provinciales 'Mujeres Asociadas' en el marco del Programa Asocia. Unas jornadas que bajo el lema 'Liderazgo y empoderamiento' recorrieron todas las provincias de Andalucía contando con la participación y colaboración de más de 1.000 mujeres de 400 asociaciones.

El objetivo principal de estos terceros seminarios es ofrecer a las mujeres participantes claves para liderar sus respectivas organizaciones teniendo en cuenta y fomentando el desarrollo de las capacidades innatas de las mujeres para aprender a ejercer un auténtico liderazgo femenino. Se destacó, también, la necesidad de crear redes femeninas en las que las mujeres trabajen de forma coordinada y

solidaria y se habló del cambio en la situación laboral de la mujer, de la Ley de Igualdad y de los medios para conseguir el poder sin que la imagen de líder sea negativa o rechazada.

El 'Programa Asocia' que se desarrolla en estas jornadas está compuesto por tres proyectos, que son el programa 'Mujeres Asociadas', el programa 'Asocia Información' y el 'Asocia la tecnología', impulsados todos por el Instituto Andaluz de la Mujer y enfocados al fortalecimiento de las asociaciones de mujeres de toda Andalucía. Y es que el Instituto Andaluz de la Mujer se esfuerza cada vez más en desarrollar actividades, jornadas y seminarios que tienen como principal objetivo ayudar a la mujer en cualquier aspecto de su vida. Elaboran proyectos que pasan desde la mejora de la autoestima, hasta el fomento de la vida o actividad laboral hasta las recomendaciones necesarias para evitar la discriminación social.

La directora de este Instituto, Soledad Ruiz, señaló además



que el movimiento asociativo en Andalucía está en un buen momento, ya que se ha pasado de contar con 159 asociaciones de mujeres en 1989 a 1.700 en este año 2007. Es por tanto, un organismo que cada día recibe más apoyo social y es, además, reconocido por el gobierno autonómico que lo considera necesario porque trabaja y consolida los derechos de las mujeres.

"El gobierno andaluz quiere reconocer el trabajo del movimiento asociativo y consolidar sus logros porque éste es uno de los medios más efectivos para consolidar derechos y para que la igualdad siga siendo un eje central en la agenda política y que lo hace mediante el nuevo Estatuto Andaluz, el Proyecto de Ley de Promoción de la Igualdad de Género en Andalucía y el Proyecto de Ley para la Prevención y Atención Integral contra la Violencia de género", concluyó la directora. □



CONSEJERÍA DE TURISMO, COMERCIO Y DEPORTE

Rutas al encanto de la solera cordobesa

Este mes te adentramos en el Plan de Dinamización Turística de Montilla-Moriles, una iniciativa que beneficiará a nueve municipios con una inversión de 3,1 millones

Jóvenes afrutados, de crianza, generosos... vinos de la Denominación de Origen Montilla-Moriles que inundan nuestro paladar para hablar del Plan de Dinamización

de Dinamización Turística de la zona e impulsado por la Consejería de Turismo, Comercio y Deporte, el Gobierno central y el Consorcio Montilla-Moriles. Presentado recientemente en Córdoba, el nuevo Plan contará con una inversión de 3,1 millones de euros durante los tres próximos años y tendrá como objetivo poner en marcha una nueva ruta de turismo enológico. Se trata de una iniciativa que prevé actuaciones específicas para aumen-

tar la calidad de los servicios turísticos de la zona, mejorar el medio rural y urbano, ampliar los espacios de uso públicos, crear nuevos productos, poner en valor los recursos turísticos de la zona y diversificar la oferta complementaria. El nuevo Plan tiene por objeto desarrollar una oferta turística territorial coherente que tienda a la cualificación permanente de servicios y productos, integrar a la comarca Montilla-Moriles como ruta del vino en la marca Rutas del Vino de España, dotar de financiación específica a las necesidades detectadas en la ruta, ordenar y desarrollar un argumento principal de venta turística del territorio, y coordinar todos los subsistemas específicos de gestión, control y calidad a través de un plan de comunicación y comercialización.

El director general de Planificación y Ordenación Turística, Antonio Muñoz, explicó durante la presentación del Plan que este conjunto de actuaciones que se pusieron en marcha en octubre de 2006 y están consensuadas entre las administraciones, es un "buen ejemplo" de Plan Turístico de Interior y recordó que su prin-

cipal finalidad es activar el desarrollo turístico de localidad enmarcados dentro de la Ruta del Vino Montilla-Moriles (Córdoba, Fernán-Núñez, La Rambla, Montilla, Aguilar, Moriles, Monturque, Puente Genil y Lucena).

El representante de la Consejería de Turismo, Comercio y Deporte puso de relieve que el Plan es "único, pues ya no existen dos vinos iguales, ni dos bodegas iguales" y que "da satisfacción a una demanda exigente, que busca exclusividad, y, precisamente, el turismo enológico es un segmento muy acorde con esta nueva tendencia al aunar en un mismo producto vino, cultura, gastronomía, arquitectura y ocio". Además, Muñoz incidió que la puesta en marcha de esta ruta beneficiará de forma indirecta al resto de municipios de la campiña cordobesa y subrayó que el turismo enológico presenta "un alto potencial de crecimiento no sólo de turismo nacional sino también internacional, puesto que en mercados como el francés, más maduro en este segmento, se registran tres millones de visitantes enológicos al año". □



Jornadas sobre la igualdad de oportunidades entre hombres y mujeres

La Diputación de Cádiz inauguró en el mes junio la primera jornada sobre la nueva masculinidad enmarcada en el 'Plan estratégico para la igualdad de oportunidades entre hombres y mujeres'. La jornada, inaugurada por la diputada delegada de políticas de igualdad y juventud, Tatiana Sánchez, contó con la participación de más de 150 personas. En ella se reflexionó, por primera vez, sobre el nuevo papel del hombre derivado del cambio y de la evolución de la sociedad. Según demuestra un estudio realizado por el Observatorio para la Igualdad de Cádiz, el 37% de los hombres de esta ciudad aún no colabora en las tareas domésticas del hogar legando la mayor parte del trabajo a su cónyuge. Varios especialistas expusieron su



visión sobre los nuevos roles masculinos ante los retos que plantea la igualdad social ente hombres y mujeres destacando que no sólo ha de notarse el cambio estético, sino que también debe reflejarse el cambio en el ámbito social y en el familiar. □



DIPUTACIÓN DE MÁLAGA

II Encuentro Internacional de Asociaciones de Mujeres

El objetivo es integrar al sector femenino en el desarrollo rural de la provincia malagueña

Más de 160 mujeres participaron el pasado mes de junio en el II Encuentro Intercomarcal de Asociaciones de Mujeres organizado en la provincia de Málaga por el Aula Itinerante de Género. Una iniciativa que surge de un proyecto de cooperación elaborado por los grupos de desarrollo rural de la provincia de Málaga, la Diputación y la Universidad malagueña, el Instituto Andaluz de la

mujer y la Consejería de Agricultura y Pesca. El objetivo de este encuentro es aplicar el enfoque integrado de género en los proyectos de desarrollo rural que se llevan a cabo en la provincia de Málaga. Pretende, además, crear un espacio en la web de manera que, haciendo uso de las nuevas tecnologías, se formen redes entre las asociaciones de mujeres de la provincia para que dispongan de un lugar de intercambio de ideas y experiencias. □

El Proyecto 'Odiel' ayuda a desempleados expertos en colectivos especiales

La Secretaría de Estado de Cooperación Territorial de Huelva concedió el pasado mes de junio al proyecto 'Odiel' (Orientación y dinamización para la inserción y el empleo local) una ampliación de la subvención para las acciones formativas que se mantendrán hasta el próximo mes de octubre. Los que resultarán

beneficiados de estas ayudas serán 78 personas desempleadas con cualificación en la atención a colectivos con necesidades especiales. Estas personas recibirán 150 horas de formación específica y complementaria y 350 horas de prácticas. También una remuneración, a través de una beca, por un importe equivalente al 75% del

S.M.I durante un período de cinco meses. El proyecto se enmarca en un proceso de planificación estratégica destinado al desarrollo integral de la provincia. Está financiado por el Fondo Social Europeo y cuenta con la participación de las Mancomunidades de Huelva. □





ROSA MARÍA CALAF, JUNTO AL RESTO DEL JURADO, SOSTENIENDO EL TRABAJO GANADOR

ALCALÁ LA REAL

Magdalena Vallejo, Premio Rosa María Calaf de Investigación

El trabajo de esta madrileña sobre la discriminación de las mujeres afroamericanas será publicado en Alcalá Grupo Editorial

El pasado mes de junio se hizo público el fallo del Premio Rosa María Calaf de Investigación Social, que en esta edición ha recaído en la madrileña Magdalena

Vallejo Álvarez por su trabajo 'Identidad Afroamericana y victimización femenina. El espejo de una realidad en un mundo de ficción'. El premio esta organizado por el Ayuntamiento de Alcalá la Real (Jaén)

y bajo el Patrocinio de la Fundación Cruzcampo, el Festival Etnosur y Alcalá Grupo Editorial en colaboración con la Universidad de Jaén.

Este premio, de convocatoria anual, está dedicado al fomento de trabajos de investigación social que ayuden, desde una perspectiva científica a la vez que divulgativa, a comprender mejor algunos de los graves problemas que afectan a nuestro planeta y a nuestra existencia digna como seres humanos. En esta ocasión el jurado ha valorado el hecho de que la ganadora realice en su trabajo "un análisis profundo de la identidad afroamericana en relación a los países dominantes de Europa y Estados Unidos, tratando el problema de la discriminación de las mujeres y el sincretismo que existe en América del Sur. Y especialmente cómo afectan tres componentes: etnia, clase social y género, integrando literatura afroamericana y la realidad social". Con una dotación de 9.000 euros y la publicación de la obra a través de Alcalá Grupo Editorial, el premio será entregado a la autora durante la próxima edición del Festival Etnosur que se celebra este mes de julio. □

XIII Beca de investigación 'Málaga Mujer'

El Área de Igualdad de Oportunidades de la Mujer ha convocado por décimo tercera vez la beca de investigación 'Málaga Mujer'. En esta ocasión el objeto del estudio es conocer la situación de la

mujer con discapacidad en el mercado de trabajo así como en lo relativo a la conciliación de su vida laboral y familiar. Esta beca está dotada con 8.400 euros y los proyectos podrán presentarse hasta el próximo 31 de julio. La persona que resulte elegida se compromete a presentar al Área de Igualdad de Oportunidades de la Mujer del Ayuntamiento de Málaga, transcurrido un período máximo de doce meses desde que se conozca el fallo del jurado, una memoria de los estudios de investigación realizados. □



Foto: imagen © Turismo Andaluz S.A.

Arranca la séptima edición del Programa Clara en Cádiz

La Fundación Municipal de la Mujer del Ayuntamiento de Cádiz inició el pasado junio las sesiones grupales de la séptima edición del Programa Clara, una iniciativa que busca la integración social y laboral de las mujeres desempleadas en situaciones especialmente difíciles, como víctimas de violencia de género, mayores de 45 años sin titulación, con alguna discapacidad, inmigrantes, reclusas o pertenecientes a minorías étnicas. □



IMÁGEN DE LA FIRMA DEL ACUERDO

CEA

Un proyecto solidario une a Gar&Cía y a la ONG Alcazarquivir

Ambos organismos acuerdan llevar hasta el hospital civil de Ksar el Kebir (Marruecos) material excedente del Servicio Andaluz de Salud

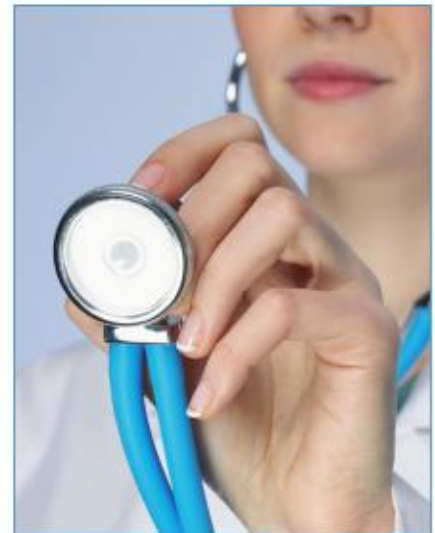
La Asociación de Amigos de Alcazarquivir, ONG sin ánimo de lucro integrada por antiguos residentes de esa localidad, y la empresa sevillana Gar&Cía, asociada a la Confederación de Empresarios de Andalucía (CEA) y dedicada al transporte, distribución y consultoría logística, firmaron el pasado mes de junio un convenio de colaboración para llevar hasta el hospital civil de Ksar el Kebir (Marruecos) material excedente del Servicio Andaluz de Salud (SAS).

José Manuel García, consejero delegado de Gar&Cía, y Mercedes Salvador y Teresa Vilaseca, en calidad de secretaria de Organización de Proyectos y secretaria de Comunicación y Relaciones Institucionales, respectivamente, de

la Asociación Amigos de Alcazarquivir, firmaron dicho acuerdo de colaboración en la sede de la organización empresarial andaluza.

La empresa andaluza Gar&Cía participa activamente en proyectos de voluntariado y acción social. En este sentido, según el consejero delegado de la empresa, esta iniciativa sigue la tradición de voluntariado de Gar&Cía, que ha colaborado en otras ocasiones con la Consejería de Asuntos Sociales de la Junta de Andalucía y la Cruz Roja en el envío de ayuda humanitaria a Bosnia y Albania.

Asimismo, la firma de dicho convenio responde a la solicitud hecha por la ONG Alcazarquivir al Fondo de Cooperación al Desarrollo y Ayuda Humanitaria del Servicio Andaluz de Salud (Junta de Andalucía) para la



cesión de algunos bienes muebles hospitalarios que, en virtud de dicho convenio, se destinarán al Hospital de Alcazarquivir (Marruecos). □



PRESENTACIÓN VIVERO VIRTUAL



ENCUENTRO ENTRE MUJERES EMPRESARIAS

DESARROLLO EMPRESARIAL

La Cámara de Cádiz acoge un encuentro de mujeres empresarias en Marruecos

La entidad cameral gaditana presentó también el pasado junio un portal de apoyo a emprendedores

La Cámara Oficial de Comercio, Industria y Navegación de Cádiz celebró el pasado mes de junio un encuentro para mujeres empresarias en Marruecos. Un total de siete empresas de nuestra provincia participaron en este encuentro, que contó con la colaboración de la Asociación de Mujeres Empresarias de Cádiz (AMEP).

Esta cita se desarrolló en la localidad de Tánger y tuvo como objetivo primordial reunir a empresarias de ambas orillas del Estrecho con vistas a promover la inversión española en el Norte de Marruecos. Además, la Cámara de Comercio de Cádiz buscó con este encuentro favorecer la cooperación hispano-marroquí y potenciar posibles asociaciones empresariales, así como intercambiar experiencias y comercializar sus productos y servicios.

Por otra parte, el presidente de la Cámara Oficial de Comercio, Industria

y Navegación de Cádiz, Ángel Juan Pascual, conjuntamente con el presidente del Centro Europeo de Empresas e Innovación (CEEI Bahía de Cádiz), Javier Sánchez Rojas y el director-gerente de esta misma entidad, Miguel Sánchez-Cossío Benjumeda, presentaron el pasado mes de junio en la sede la Cámara de Comercio de Cádiz, el vivero virtual de la Cámara de Comercio. Un proyecto hecho realidad, pionero en la Bahía de Cádiz, que supone un decidido impulso al desarrollo empresarial e industrial de la zona, con las consiguientes expectativas de generación de empleo y riqueza, usando y fomentando las Nuevas Tecnologías de la Comunicación. Un vivero virtual es un portal de contenidos y servicios on-line para emprendedores y empresas, que aloja una comunidad virtual de emprendedores, empresas y técnicos, que pueden interactuar entre sí, con el objetivo no sólo de informar y asesorar, sino también de crear redes colaborativas para la cooperación y la innovación.

En ellos se puede encontrar la información necesaria para sensibilizar las ideas innovadoras; crear, gestionar y desarrollar proyectos empresariales; el asesoramiento y tutorización personalizado de un experto en creación de empresas; formación a través de la escuela virtual de emprendedores y empresas; biblioteca especializada en NNTT, un mapa de infraestructuras y recursos, herramienta tecnológica para retrasmisión de eventos y muchas oportunidades de negocio para empresas con un alto grado de innovación, viabilidad y crecimiento. El Vivero Virtual de la Cámara de Comercio de Cádiz, pertenece a una Red de Viveros Virtuales de la Bahía de Cádiz, cuya finalidad es aprovechar la sinergia para incrementar la creación y desarrollo de nuevas actividades industriales, auxiliares y tecnológicas, que supongan un fortalecimiento y diversificación de la estructura industrial de la Bahía de Cádiz, mediante el apoyo y asesoramiento especializado. □



IMAGEN DE UNA DE LAS PRIMERAS REUNIONES DE AMEDALYD

AMEDALYD

Las empresarias del Aljarafe unen voluntades

Asistimos al nacimiento de la Asociación de Mujeres Empresarias del Aljarafe, una nueva red de empresarias andaluzas creada para el fomento de las empresas de la zona dirigidas por mujeres

La unión hace la fuerza. Este es el lema del grupo de empresarias sevillanas que se han fundido en la Asociación de Mujeres Empresarias del Aljarafe y Doñana, Amedalyd. Creada el pasado mes de mayo, nace sobre un objetivo claro, fomentar las empresas del entorno del Aljarafe y Doñana dirigidas por mujeres. M^a del Carmen García, empresaria de San Juan de Aznalfarache que dirige su propia empresa, Mundicorp, es quien ha tomado la 'batuta de mando' haciéndose cargo de la presidencia de la Asociación. Explica M^a del Carmen que las asociadas de Amedalyd son "mujeres empresarias o profesionales de todos los sectores, son mujeres 'JASP', Jóvenes Aunque Sobradamente Preparadas, con una gran capacidad de lucha por la mejora social y sus negocios". Un grupo de féminas que reunidas llegaron a la conclusión que unidas podían "ayudar a desarrollar la comarca" con sus negocios, en

los que tienen "similares necesidades, proyectos o problemáticas".

Por el momento, y con tan sólo dos meses de vida, Amedalyd prepara la realización de unas jornadas de presentación de la Asociación por toda la comarca con el fin de dar a conocer sus objetivos, de modo que otras empresarias puedan asociarse y preguntar o exponer sus necesidades. La puesta en marcha de jornadas y cursos de formación así como la creación de una página web para darse a conocer como Asociación y como empresas se presenta como el proyecto más inmediato de estas emprendedoras, un lugar en el que podrán exportar sus productos sin tener que saltar la barrera de la desigualdad.

M^a del Carmen aprovecha las páginas de Mujerempresadora para animar "a todas las mujeres a llevar adelante sus proyectos empresariales", concienciada del

M^a DEL CARMEN GARCÍA

camino que le queda por recorrer a la mujer en el terreno laboral. "Las barreras que tenemos que superar las mujeres empresarias son más del doble que las de los empresarios", explica la presidenta de Amedalyd apuntando que "afortunadamente las circunstancias van cambiando gracias al esfuerzo de las mujeres, que están demostrando que estadísticamente el porcentaje de mujeres formadas y preparadas es mayor". Afirma que "el principal reto de la mujer, que debería ser del hombre también, pasa por eliminar la discriminación económica-laboral, creando medidas de conciliación de la vida familiar y laboral y que cumplan luego".

En definitiva, una nueva red de empresarias andaluzas con la que subsanar las carencias, interrelacionarse y crear proyectos en común, así como con la que "luchar contra la discriminación laboral que seguimos padeciendo desafortunadamente las mujeres en el siglo XXI". □

Para más información:

Industria, 3. Edif. Metropol 2.
Planta 3^a Mód. 18 del PISA
Mairena del Aljarafe. Sevilla
Tfno: 637 034 095



Cajasol

AMANECE UNA **GRAN** CAJA



Imaginate un nuevo día. Amanece, miras al cielo y ves un sol diferente. Un sol que brilla con más fuerza. Un sol que nace de la unión de El Monte y Caja San Fernando.

Nace CajaSol, una unión de cajas históricas que consolida el presente y mira hacia adelante.

Una caja de ahorros comprometida con su entorno y que permitirá afrontar de forma más eficiente los desafíos que en el futuro inmediato tienen la economía y la sociedad.

Una gran caja con ambición de liderazgo y decididamente implicada en la vida cultural de la sociedad, en la investigación y el desarrollo, en la empresa y en los sectores emergentes.

Cajasol. Amanece una Gran Caja.





Rasurel

El baño más glamuroso



Ponte cómoda y cierra los ojos. Ya estás preparada para imaginar el viaje de ida y vuelta que este mes desde Mujeremprendedora te proponemos para trasladarnos contigo a la costa francesa, y redescubrir así la colección de verano de la firma gala Rasurel.

Ábrelos para contemplar una colección con el estilo y el refinamiento parisino. Líneas simples y femeninas que te ayudarán a realzar las formas de tu cuerpo favoreciendo su libertad de movimientos gracias a una línea de baño que combina perfectamente los elementos técnicos, la femineidad y la modernidad. Y una colección en la que Rasurel nos sorprende con diez líneas diferentes entre las que hallamos nuevos patrones, un amplio abanico de colores y

la auténtica novedad, una nueva línea Easy to wear en tejidos suaves femeninos.

Entre las 'protagonistas' de esta travesía de ida con rumbo al baño más glamuroso de Rasurel, nos encontramos con mujeres de espíritu urbano y chic, con aquellas que buscan el paraíso perdido, y con féminas amantes de la libertad.

Y en la maleta de vuelta nos topamos con gigantes flores estilizadas con pétalos, con rayas modificadas para conseguir un estilo gráfico muy actual en sofisticados colores, con diseños de hojas imitando una vegetación exuberante, con flores recordadas al estilo pintura de seda, con tribales australianos y con motivos plateados y perlas. ¿Preparada para sumergirte bajo el agua? □





A SU SALUD

Mamoplastia, una operación sin riesgos

Dra. Carmen Danta García de Castro
Directora Médica de la Clínica Marest

El deseo natural de tener buen aspecto hace que aquellas mujeres cuyos pechos no se ajustan a su propio ideal estético se encuentren incómodas. La mamoplastia de aumento es una técnica de cirugía de las mamas destinada a mejorar el volumen y la forma del pecho femenino que le ayudará a sentirse mejor consigo misma. El aumento mamario mediante la colocación de implantes es una técnica minuciosa, por lo que requiere una correcta evaluación médica de cada caso para adecuar el resultado final a los deseos de las pacientes. Para escoger el tamaño del implante con exactitud y establecer las dimensiones idóneas se miden la longitud, la altura y la proyección deseada.

“La intervención de aumento mamario es una cirugía que no precisa anestesia

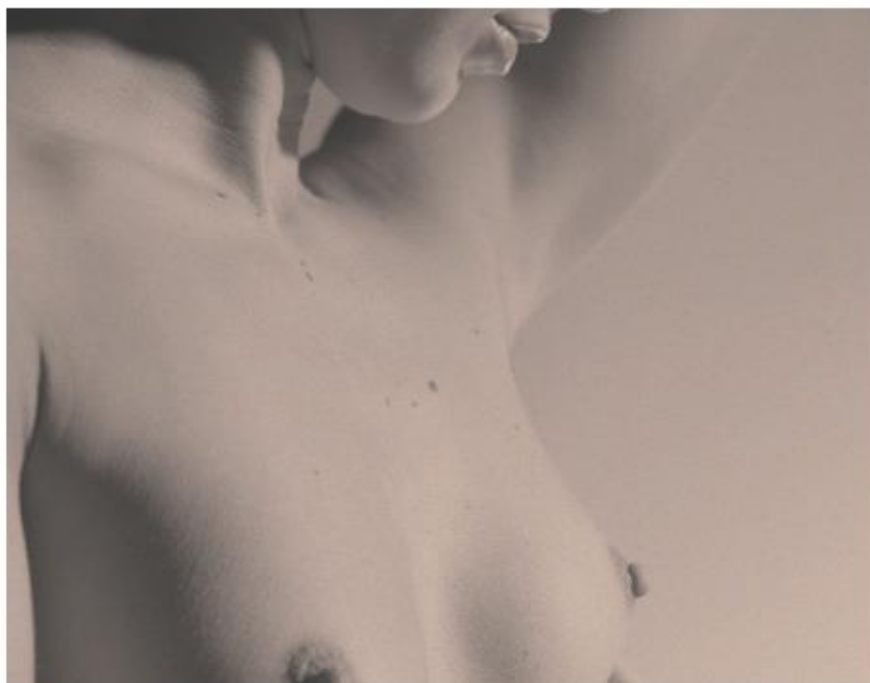
general aunque la paciente estará sedada y con anestesia local, de forma que permanecerá dormida durante toda la intervención. No precisa ingreso hospitalario”. Generalmente la implantación de la prótesis se realiza por debajo del músculo para que quede muy natural, al estar cubierta por los tejidos propios del cuerpo y pueden durar toda la vida, sin necesitar recambios. El procedimiento consiste en realizar una pequeña incisión en las areolas y la cicatriz queda perfectamente disimulada. La duración de la intervención es de una hora. Tras la cirugía llevará un vendaje compresivo que se retira en dos o tres días, para permitir mantener la prótesis en el lugar deseado en la medida de lo posible, para evitar la aparición de hematomas y de colecciones líquidas. Los puntos de sutura se retiran en siete días. Durante el primer mes es conveniente usar sujetador sin aros,

“ LA INTERVENCIÓN DE AUMENTO MAMARIO ES UNA CIRUGÍA QUE NO PRECISA ANESTESIA GENERAL AUNQUE LA PACIENTE ESTARÁ SEDADA ”

transcurrido ese tiempo, podrán utilizarse los de costumbre.

Se aconseja reposo de dos a tres días y posteriormente podrá iniciar sus actividades normales con cuidado de no efectuar movimientos bruscos y exagerados de brazos, evitando cargar objetos pesados. El ejercicio físico y levantamiento de peso puede reiniciarse de manera progresiva al mes de la cirugía. Por lo que respecta a la vida laboral, su reincorporación dependerá del tipo de trabajo que realice. Si el trabajo es de despacho o similar podrá incorporarse a los cinco o siete días. Para trabajos que exigen movimientos o esfuerzos que afectan al pecho como por ejemplo masajista, peluquería etc. es conveniente esperar de 15 a 20 días. Por mi experiencia, entre las preguntas que más frecuentemente realizan las pacientes comentar que esta operación no impide dar de mamar a la paciente, que nunca explotarán las prótesis al viajar en avión, que las mamografías son fiables y que nunca una prótesis puede originar cáncer de mama.

El resultado estético del aumento de mama es excelente. Una vez finalizado el proceso de cicatrización e inflamación, los senos presentarán un aspecto firme y una consistencia natural. □





A SU SALUD

La importancia de cuidar la piel

Ana María Pagador
Médico de Familia

La piel es el órgano de mayor tamaño del cuerpo. Nos protege de la temperatura, de la luz solar, las heridas y las infecciones. Es muy importante cuidar nuestra piel de la exposición al sol y de la luz ultravioleta para prevenir el melanoma, pues es el cáncer más agresivo de la piel.

En el periodo estival que nos encontramos, estamos expuestos a los mayores riesgos por la exposición directa al sol, horas en la playa, sin protección por no aplicarse protector solar o no el adecuado para el tipo de piel. Nos seguimos confundiendo al creer que por aplicarse protección se puede estar más tiempo al sol sin peligro, o que en los días nublados o con viento nos quemamos menos. Aún llegan a la consulta pacientes con insolaciones severas y quemaduras solares y algunos incluso con ampollas. Los más afectados suelen ser niños y adolescentes. Gracias a las campañas que se realizan por sanidad mediante la publicidad y los consejos por los médicos de familia y pediatras, nos protegemos más, aunque no es suficiente. Es importante recordar que el cáncer de la piel, en su mayoría, es prevenible. El cáncer ocurre cuando las células en alguna parte del cuerpo comienzan a crecer sin control. Los melanocitos se encuentran en la epidermis que es la capa superficial de la piel, produciendo un pigmento llamado melanina que le da el color bronceado a la piel.

Ante un lunar con asimetría, bordes irregulares, coloración irregular, diámetro mayor de cinco milímetros, aumento de superficie y volumen, se deberá consultar al médico. Al igual que si un lunar pica o sangra. Por ello es importante el autoexamen. Cada una de nosotras deberíamos conocer el patrón de nuestros luna-

res, pecas, para notar si hay algún cambio. Se realiza mejor frente al espejo de cuerpo completo o por algún miembro de la familia. Es importante detectarlo a tiempo, no olvidemos que el peligro de este tipo de cáncer es que da metástasis linfáticas y hemáticas que suelen ser frecuentes en el momento del diagnóstico, pudiendo recidivar años después de la extirpación, con afectación del cerebro y otros.

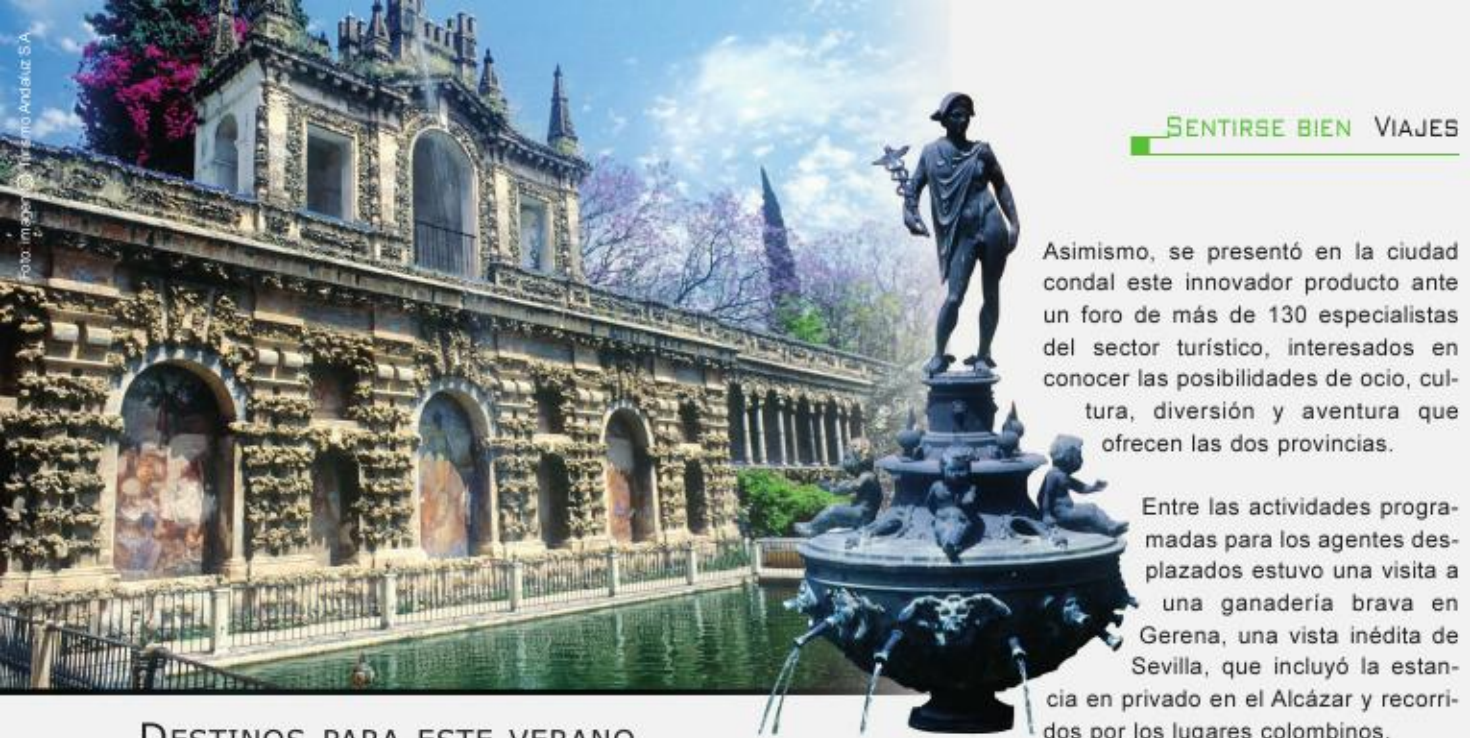
El melanoma puede presentarse en forma de extensión superficial sobretodo a nivel del tronco y miembros inferiores, aunque es rara esta presentación de metástasis. Sin embargo la forma nodular, con un crecimiento en profundidad, si suele dar más metástasis. Es un nódulo azulado o negro de crecimiento rápido. Otra localización del melanoma es en la planta del pie o bajo las uñas, pudiendo confundirse con un hematoma. Ante la presencia de una 'mancha' en la uña que no desaparece ni está en relación con un traumatismo se debe de realizar el diagnóstico diferencial con el melanoma, y debe consultarse al médico. Para diagnosticarlo se realizará una biopsia, tomando una muestra de piel para examinarla al microscopio. Este cáncer suele tener mal pronóstico, sólo si se coge en la fase inicial es curativo. Por tanto conozcamos los factores de riesgo: aparición de lunares inusuales, exponerse a la luz solar natural, exponerse a la luz ultravioleta artificial (camas solares), tener antecedentes familiares y personales de melanoma, ser de raza blanca y mayor de 20 años, tener el cabello rubio o pelirrojo, la piel blanca o clara y



pecas, tener los ojos azules, aumentan el riesgo.

Pero, ¿cómo evitar el melanoma? Pues limitando la exposición al sol, evitando los rayos fuertes del sol de medio día entre las 10.00 horas y las 16.00 horas. Protegerse en áreas sombreadas tanto como le sea posible cuando esté al aire libre. Usar sombrero. Ponerse gafas de sol. Utilizar crema protectora solar en función del tipo de piel, nunca menor de 15, y ponerla 30 minutos antes de exponerse al sol, repitiéndolo cada dos o tres horas. No es recomendable usar camas bronceadoras ni acudir a salones para bronceado. Consulte a su médico lunares o manchas que le preocupen. Las quemaduras del sol en la niñez son las más dañinas. Tenemos que protegerlos del sol y deberíamos utilizar cremas protectoras solares todos los días.

El sol es fuente de energía. Nos da vitalidad. Nos anima. Lo relacionamos con las vacaciones y es cierto que una piel bronceada es bonita, ¡pero tan efímera! ¿Merece la pena exponerse a él con tanta frecuencia e intensidad? Cuida tu piel. Evita riesgos para tener salud. □



Asimismo, se presentó en la ciudad condal este innovador producto ante un foro de más de 130 especialistas del sector turístico, interesados en conocer las posibilidades de ocio, cultura, diversión y aventura que ofrecen las dos provincias.

Entre las actividades programadas para los agentes desplazados estuvo una visita a una ganadería brava en Gerena, una vista inédita de Sevilla, que incluyó la estancia en privado en el Alcázar y recorridos por los lugares colombinos.

DESTINOS PARA ESTE VERANO

Sevilla y Huelva multiplican la luz de tus vacaciones

El pasado mes de junio se presentó un innovador producto turístico que muestra el ocio, cultura, diversión y aventura de estas dos provincias andaluzas

Medio centenar de agentes de viajes de Madrid y Barcelona se desplazaron a Sevilla del 7 al 10 del pasado mes de junio para conocer el producto 'Multiplica la Luz', un paquete turístico innovador que combina la amplia y diversa oferta turística de las provincias de Sevilla y Huelva.



Esta oferta innovadora, creada al objeto de romper la estacionalidad de la provincia de Sevilla en verano, es fruto de un acuerdo entre la Diputación de Sevilla, a través de Prodetur, la Delegación de Turismo de la Junta de Andalucía, el Consorcio de Turismo y las Asociaciones de Hoteleros de Sevilla y Huelva.



Hay que recordar que esta oferta combina los principales segmentos turísticos de Sevilla y Huelva, como son las playas onubenses y los parques naturales de las dos provincias, el golf y la cultura patrimonial.

Con la comercialización conjunta de estos dos destinos, líderes de costa y de interior, se pretende además ayudar a la desestacionalización de la afluencia de visitantes en ambas provincias, además de contribuir a la mejora de los niveles de ocupación, productividad y rentabilidad de la industria turística de ambos territorios.

Precisamente esta creación y comercialización de productos interprovinciales, complementarios de la propia oferta turística de cada provincia, forma parte de la planificación estratégica que en materia de Turismo, ha elaborado la Diputación provincial de Sevilla para los próximos años.

José Santos



NUEVO SMART CDI

El coche de serie más económico del mercado



Este mes de julio se pone a la venta este vehículo por algo más de 11.000 euros

Con un consumo de combustible de sólo 3,3 litros cada 100 kilómetros y unas emisiones de 88 gramos de CO2 por kilómetro, el nuevo Smart cdi es el coche fabricado en serie más económico del mercado. Llenar el depósito de combustible del nuevo Smart cdi cuesta 34 euros, y con 33 litros de gasóleo. Este dos plazas de 45 CV puede recorrer, aproximadamente, 1.000 kilómetros sin repostar, lo que equivale a la distancia entre Berlín y París, por ejemplo. Si se recorren 15.000 kilómetros al año, los conductores del nuevo Smart cdi tendrán que repostar sólo 15 veces en ese año. Todo un lujo para el consumo de combustible.

Los ingenieros de Smart han mejorado el ya de por sí revolucionario motor cdi del modelo predecesor y lo han preparado inmejorablemente para el futuro.



La potencia y el par motor se han incrementado un 10%, mientras que el consumo ha disminuido en un 13%.

Si bien, esto significa una potencia de 45 CV y un par motor máximo de 110 Nm, entregado entre 2.000 y 2.500 rpm. Esto es posible gracias al motor diésel de inyección directa de automóvil más pequeño del mundo -una obra maestra en el desarrollo de motores- equipado con una tecnología que sólo se encuentra en motores de mayores dimensiones, pese a su compacidad extrema.

Así, entre otros, la última generación de inyección directa por conducto común (common rail) con presiones de hasta 1.600 bares (en el modelo predecesor 1.350 bares) incluso a pocas revoluciones, que inyecta el combustible en los cilindros a través de nuevos inyectores por seis chorros, consiguiendo así una combustión más eficiente. Un turbocompresor, un refrigerador del aire de admisión, recirculación de los gases de escape refrigerada y controlada electrónicamente, compensación hidráulica del juego de válvulas y la aleación ligera empleada en la construcción del motor, hacen de éste una pequeña joya tecnológica.

El nuevo smart cdi se venderá a partir de este verano a un precio recomendado, impuestos incluidos, de 11.250 euros para la versión coupé, mientras que el smart cabrio cdi tendrá un precio base de 13.990 euros. □





ARTE

Exposición 'Arte de Mujeres'

24 obras componen esta muestra presentada en la localidad hispalense de Dos Hermanas

La localidad hispalense de Dos Hermanas acogió durante el pasado mes de junio la Exposición Arte de Mujeres que, en colaboración con el Instituto Andaluz de la Mujer, presentó 24 obras que fueron expuestas en el centro cultural La Almona. La sede recogió las obras de mujeres artistas que participaron el pasado año en la sexta edición del certamen 'Arte de Mujeres', cuya finalidad es la promoción de artistas andaluzas y de sus obras. Este año se ha realizado una exposición itinerante de esas obras premiadas, prime-

ro visitaron Santa Fe, en Granada y ahora han estado en Dos Hermanas, Sevilla. Fotografías, esculturas y pinturas en diferentes materiales y formatos son las grandes creaciones de estas nuevas artitas.

El concurso del pasado año contó con la participación de un jurado integrado por personas de reconocido prestigio en el ámbito de las artes. Y es que el objetivo de este tipo de iniciativas es fomentar la participación de las mujeres en la vida cultural y difundir sus aportaciones al mundo del arte. □

Mujeres en el exilio

Fotografías de 'Mujeres sin tierra' en la Biblioteca Pública Provincial de Jaén hasta



el 15 de julio. Una muestra de Clemente Bernard quien ha querido reflejar la fortaleza y el valor de las mujeres saharauis que viven desde hace 30 años en el exilio de los campos de refugiados de Tanduf (Argelia). Una exposición que sigue una particular estructura narrativa, ésta se basa en la ceremonia del té, que

gobierna la vida del pueblo saharauí y que proporciona un ritmo especial a sus días. El trabajo se compone, como la ceremonia del té, de tres partes que equivalen a cada vaso de té. El primer vaso es amargo, como la vida. El segundo dulce, como el amor. El tercero suave, como la muerte. □

Velázquez por Sevilla apuesta por la compra del cuadro de Santa Rufina

La Asociación 'Velázquez por Sevilla' ha iniciado una recaudación popular para comprar el cuadro de 'Santa Rufina' pintado por Velázquez entre 1632 y 1634 y que representa a la patrona de Sevilla. El cuadro entró en subasta hace siete años y se intentó que el Estado lo adquiriera para exhibirlo en el Museo de Bellas Artes de Sevilla pero no pudo ser por lo elevado del precio. Ahora, vuelve a subastarse el día cuatro de julio con un precio de salida de nueve millones de euros. La asociación cultural pretende que el gobierno andaluz o el estado lo adquiera para que poder exponerlo en la



futura 'Sala Velázquez' pero, en vista del poco interés que muestran las autoridades, la asociación ha decidido iniciar una campaña reclamando la participación ciudadana. José Andrés Vicente, presidente de 'Velázquez por Sevilla' pretende que la asociación se convierta en una institución estable para comprar obras de arte que se quedarían en la ciudad, ya que ésta es la última oportunidad para que este cuadro se quede en Sevilla. "Si hubiera cien mil socios que renovarían todos los años su abono como si de un club de fútbol se tratara podríamos comprar un Velázquez cada dos o tres años". □

En pantalla

LADRONES

Dirigida por Jaime Marques Olarreaga e interpretada por Juan José Ballesta y María Valverde



Recién salido del orfanato, Alex roba su primera cartera: parece que su destino será el mismo que el que acabó por separarle de su madre, quien le enseñó a robar diez años atrás. El encuentro con Sara, una cleptómana primeriza, no hace sino acelerar su transformación en lo que ha rehuido durante años... □

Cine en casa

UNA PIJA EN APUROS

Dirigida por Dana Lustig e interpretada por Jennifer Love Hewitt.



Katya Livingston es una fashion-victim obsesionada por ascender hasta la cumbre de la élita soical. Dispuesta a arruinar la fiesta del año en la que ella no está invitada, es capaz de todo. ¿Conseguirá Katya volver a estar en la cumbre de la sociedad y encontrar el hombre de sus sueños? □

Música

LANTANA

Desorden y amor
EMI MUSIC SPAIN



Con el respaldo de Suso Saiz y Pablo Novoa, debuta con un disco pop orquestado.



VANESA MARTÍN
Agua
EMI MUSIC SPAIN

Una sublime voz nos enseña un poco de sus entrañas. □

Los libros

AUTOEMPLEO EL AS BAJO LA MANGA

Leila Navarro
Nowtilus

98 páginas

Un as bajo la manga en estos tiempos en que las empresas no pueden emplear a todos. Un manual con 100 ideas para comprender tu propio negocio.



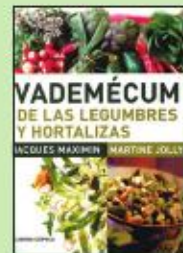
VADEMÉCUM DE LAS LEGUMBRES Y HORTALIZAS

J. Maximin – M. Jolly

Cúpula

317 páginas

Historia, origen y descripción de cada legumbre y hortaliza consejos para elegir las, formas de preparación y cocción época del año más adecuada para su consumo.



HAGA LO QUE HAGAN

Jesus García S.
FC EDITORIAL

Demuestra como la motivación de los empleados puede dar como resultado mayor productividad. Un recorrido por los problemas de las necesidades humanas.



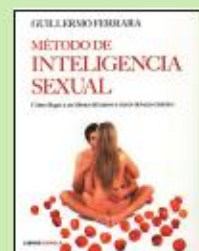
MÉTODO DE INTELIGENCIA SEXUAL

Guillermo Ferrara

Cúpula

199 páginas

Cómo llegar a ser dioses del amor a través del sexo tántrico. Una visión nueva del sexo, un enfoque que puede cambiar el uso habitual de la energía sexual.



COACHING

Viviane Launer

Pirámide

166 páginas

Ayuda a las personas a realizar un cambio personal o profesional generando muchas alternativas de actuación. Competencias clave del coach según la ICF.



PROTOCOLO Y COMUNICACIÓN EN LA EMPRESA Y LOS NEGOCIOS

Carmen Cuadrado

FC Editorial

502 páginas

Un enfoque distinto del protocolo tradicional que se ha venido utilizando hasta nuestros días. □





DE IZQUIERDA A DERECHA: AGUSTÍN MADRID, MIGUEL FLORENCIA, AMALIA GÓMEZ, JUAN IGNACIO GONZÁLEZ-BARBA, MANUEL OLIVENCIA, GUILLERMO RODRÍGUEZ, GUILLERMO JIMÉNEZ, EUSTASIO COBREROS Y FERNANDO SECO

FUNDACIÓN ANTARES FORO

Sabino Fernández, Premio Encuentros 2000

El que fuera jefe de la Casa de S.M. el Rey ha recibido este galardón por su contribución generosa a la sociedad desde su cargo y mediante sus escritos y conferencias

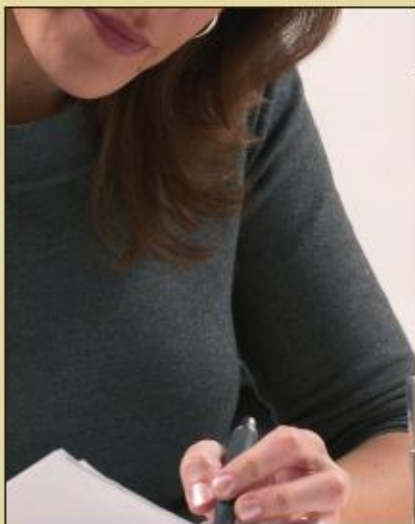
La Fundación Antares Foro, fiel a su ideario de fortalecer e integrar la sociedad civil sevillana en particular, y la andaluza y española en general, ha celebrado un año más el Premio Encuentros 2000, que da título al foro de opinión y debate que

promueve desde hace 14 años. En esta edición el premio ha recaído en Sabino Fernández Campo, el que fuera jefe de la Casa de S.M. el Rey, por su contribución generosa a la sociedad desde su cargo en la Casa Real y más tarde, mediante sus escritos, conferencias y aliento a dis-

tintas instituciones, como la Fundación Príncipe de Asturias.

La entrega del premio, que en anteriores ediciones recayó en Julián Marías y Federico Mayor Zaragoza, tuvo lugar el pasado 28 de junio en la sede la Fundación Antares, en Sevilla, en el transcurso de una cena de gala en la cual el galardonado pronunció una conferencia titulada 'El poder moderador del Rey'.

El jurado de este reconocimiento, presidido por Manuel Olivencia, está compuesto por Manuel Clavero, Guillermo Jiménez (vicepresidente del Tribunal Constitucional), José Rodríguez de la Borbolla y Rafael Escuredo (ex presidentes de la Junta de Andalucía), Miguel Florencio (rector de la Universidad de Sevilla), Agustín Madrid (entonces rector de la Universidad Pablo de Olavide), Amalia Gómez (ex secretaria de Estado de Asuntos Sociales), Juan Ignacio González-Barba (presidente de la Fundación Antares Foro), Eustasio Cobrerros (presidente de la Fundación San Telmo), Manuel Romera (director territorial de la Caixa) y Fernando Seco (director general de la Fundación Antares Foro), quien actuó como secretario del jurado. □



Balance de la Fundación Adecco en Andalucía

El pasado mes de junio la Fundación Adecco presentó el balance de su actividad en nuestra Comunidad durante el pasado año, un ejercicio en que esta entidad consiguió más de 4.200 integraciones laborales tan sólo en Andalucía. Se trata de contratos realiza-

dos a personas que se encuentran en los sectores más desfavorecidos de la sociedad en cuanto a integración laboral se refiere: personas con discapacidad, mayores de 45 años, mujeres con responsabilidades familiares no compartidas o víctimas de violencia de género, y ex deportistas profesionales y de élite.

Por zonas, la Fundación Adecco consiguió realizar en Andalucía Oriental 3.493 contratos, la mayoría en Málaga (3.021), aunque también se proyectó en otras provincias, como por ejemplo Granada (383). En cuanto a Andalucía Occidental, la cifra alcanzó los 710 contratos, 592 en Cádiz o 76 en Sevilla. □



FUNDACIÓN TEODORA

Risas contra la enfermedad

Los payasos profesionales de esta asociación visitan cada semana diferentes hospitales andaluces para amenizar la estancia de los niños enfermos

La doctora Flora Sapofrita y el doctor Guay son algunos de los médicos que trabajan para la Fundación Teodora. Pero no son unos médicos cualquiera. Han cambiado sus batas blancas por una nariz roja y su estetoscopio por un gorro de múltiples colores. En lugar de prescribir medicinas recomiendan abusar de la risa y sustituyen las malas noticias por grandes dosis de buen humor. Y es que estos payasos trabajan por y para los niños hospitalizados. Se esfuerzan en aliviar su sufrimiento y tratan de enseñarles un mundo lleno de color, de música y de magia. Porque, según la doctora Sapofrita, "la risa no cura, pero sí alivia".

Pero estos no son unos simples payasos. Los doctores sonrisa son artistas profesionales y clowns expertos en malabares, globos o magia. Son formados por peditras y psicólogos infantiles para trabajar en el entorno sanitario y les exigen una higiene perfecta, tanto en sus manos,

como en sus materiales de juego o en su vestimenta, ya que entran en contacto con niños en un delicado estado de salud. "La Fundación es muy selecta a la hora de elegir a sus artistas, pone el listón muy alto, pero merece la pena todo el esfuerzo", confiesa la doctora Sapofrita. Tienen claro que no pueden molestar o interrumpir las labores del cuerpo médico. "Hay que tener mucho respeto, conocimiento y saber estar. Los niños se alegran mucho cuando me ven, pero hay días en los que no me quieren, en que me echan de su habitación porque no se encuentran bien y yo me voy. Tengo que respetar sus decisiones y no forzarlos a nada". Además de conocimiento artístico, el doctor sonrisa ha de estar emocionalmente preparado para hacer frente a situaciones duras. "Tratamos semanalmente con niños de la unidad de quemados, de la planta de oncología, de la de psicología... y no es fácil. Veo la vida y la muerte, veo muchas cosas de la vida que pasamos

por alto cada día. Las enfermeras nos ayudan mucho y su asesoramiento es muy importante. Nos avisan si hay algún problema, si hay tensiones o si el niño o su familia, que es fundamental para nosotros, no se encuentran bien", cuenta la doctora.

Esta Fundación nace en Suiza en 1993 de mano de dos hermanos que perdieron a su madre, Teodora, como consecuencia de un cáncer. El sufrimiento de estos hijos les llevó a pensar en lo necesaria que es la alegría para los enfermos. Tras muchos años de trabajo a lo largo y ancho de todo el mundo, en el año 2000 la Fundación llega a España y en 2001 a Andalucía, en concreto al Hospital Materno Infantil Carlos Haya de Málaga, al que todos los miércoles acude el doctor Guay, y al Hospital Materno Infantil Virgen de las Nieves de Granada, visitado cada martes por la doctora Flora Sapofrita. Una entidad que no cesa en su crecimiento gracias al esfuerzo de estos doctores y al apoyo de entidades financieras como Unicaja que ha renovado recientemente el convenio de colaboración que mantiene con la asociación y que permitirá que estos médicos continúen visitando hospitales y alegrando, en la medida de lo posible, la estancia de estos niños. A finales de año tienen previsto estar presentes en Sevilla. □



BARRIGAS A LA MODA

Con la llegada del verano, Prénatal no sólo se ha preparado para vestir a los más pequeños de la casa, sino también a las futuras mamás. Y es que ha diseñado una moderna y glamurosa colección de trajes de baño, destacando los nuevos triquinis, líneas realmente modernas, cómodas y prácticas para que no renuncien nunca, ni en la playa, a vivir toda su feminidad. □

HIDRATACIÓN ESTIVAL

Bottega Verde ha sacado al mercado una nueva línea de produc-

tos hidratantes para el rostro denominada Aqua 20, formulada para proteger a fondo la piel delicada del rostro especialmente en los períodos calurosos, cuando la necesidad de mantener una hidratación perfecta se vuelve absolutamente indispensable. □



PISANDO CON ELEGANCIA

La firma Yumas ha lanzado su línea de zapatillas más glamurosa.



Una colección que te enamorará por sus brillantes colores platas y oro. Además son muy cómodas ya que cuentan con doble suela amortiguadora de impactos, material que garantiza una comodidad y flexibilidad extraordinaria, que te permitirá andar o practicar tu deporte favorito sin apenas notar que llevas calzado. □

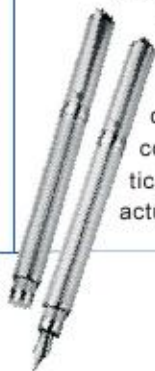
CON LUZ PROPIA

Te acercamos la propuesta estival de Elisabeth. Prendas alegres, modernas y expresivas, componen esta colección con la que la mujer se sentirá realmente atractiva. Encontramos cómodas faldas por debajo de la rodilla, y por supuesto, todo tipo de pantalones con cortes impecables. □



PARA QUE TOMES NOTA

La firma Pedro Durán ha querido rendir homenaje a la escritura lanzando una estilográfica que aúna lo clásico de la caligrafía con la modernidad del diseño. La colección Magnetic ha sido creada para satisfacer las exigencias del hombre moderno que no quiere renunciar a lo bello de la escritura pero con conceptos claves del siglo XXI como la comodidad y practicidad y un estilo más actual. □



¡COMUNÍCATE!

La firma Rainbow ha querido cubrir las crecientes necesidades de comunicación de los internautas con los auriculares Web Earbud, ideales para conversaciones telefónicas on line ya que disponen de un reducido micrófono omnidireccional. Este completo modelo, con micrófono y auriculares, viene presentado en una amplia gama de colores para poder combinarlos a la perfección. □



¡ARRIBA GLADIADORAS!

El diseñador Alex Silva, siguiendo las tendencias de este verano, te propone sus sandalias romanas lazadas y planas en color bronce para que luzcas tus pies con mucho glamour con las altas temperaturas. Un combinación perfecta de lujo y comodidad. □



ILUMINA TU PIEL

Los laboratorios Max Huber han presentado una nueva forma de refrescar y dar luminosidad a la tez con el nuevo iluminador La Mer. Se trata de un gel interactivo que proporciona luminosidad a la vez que afina el poro. Los ingredientes principales de este producto (sales marinas ionizadas, fermentos iluminadores y superantioxidantes) se encuentran suspendidos dentro de una estructura radical líquida. □



AGENDA DEL MES

Las citas de julio-agosto 2007

01. 1 de julio. El Teatro Cervantes de Málaga acoge el VI Festival de humor y magia infantil: jajejijaju.



02. 2 de julio. Da comienzo en Córdoba el Festival de Guitarra 2007. Cuenta con la participación de artistas de la talla de Paco de Lucía, entre otros.



07. 7 de julio. Últimos días para visitar la exposición de 'Los mapas de la Guerra Civil' en el Museo de Artes y Costumbres Populares de Sevilla.

08. 8 de julio. Maná cierra su gira en el Estadio Olímpico de Sevilla.



11. 11 de julio. Día Mundial de la Población.



12. 12 de julio. Concierto de Joan Manuel Serrat y Joaquín Sabina en Córdoba con su gira 'Dos pájaros de un tiro'.



15. 15 de julio. Último día para visitar la exposición de homenaje al torero Manolete en el Centro Cultural Fundación CajaGranada San Antón.



16. 16 de julio. Día de la Virgen del Carmen.

19. 19 de julio. El Centro Andaluz de Danza representa en los Jardines del Generalife de Granada la obra 'Poeta en Nueva York'.



20. 20 de julio. Se celebra en Alcalá Real (Jaén) el Etnosur, un festival que reúne música y danza.



31. 31 de julio. Última cita con el flamenco de las 'Noches de Embrujo' cordobesas en el Alcázar de los Reyes cristianos.

01. 1 de agosto. Se abre la exposición 'Goyescas, música y pinturas' con la que se rinde homenaje a Goya. En el Centro Manuel de Falla de Granada.



03. 3 de agosto. Último día para asistir a las fiestas de las Colombinas de Huelva.



04. 4 agosto. Últimos días para visitar la exposición de pintura flamenca de la colección Gerstenmaier en el Centro Cultural Caja Granada.



09. 9 de agosto. Carreras de caballos de Sanlúcar de Barrameda (Cádiz), declaradas de interés turístico internacional y el mayor espectáculo de las playas del sur.



11. Desde el 11 de agosto y hasta el día 19 se celebra la Feria de Málaga.



12. 12 de agosto. Día Internacional de la Juventud.



14. Desde el 14 de agosto y hasta el día 16 se pueden degustar los productos típicos de Barbate (Cádiz) en la Feria de la Sardina.



15. 15 de agosto. Sevilla celebra la festividad de su patrona, la Virgen de los Reyes, que procesiona por la mañana.



31. 31 de agosto. Día Internacional de la Solidaridad.





Silencios

Manuel Bellido Bello
bellido@mujerempresadora.net

Con el aire precavido, la respiración retenida, gestos cautos y mirada fisgona de aprendiz de robador, me acerqué esta vez a la tienda de los silencios. Atravesé el umbral con el frenesí no velado de quien quiere encontrar a toda costa una alhaja y, al mismo tiempo, con la difidencia de quien profana un espacio sagrado y desconocido con el que mantendrá por unos instantes una relación inédita. En las estanterías, los silencios estaban catalogados por duración, por intensidad, por emociones, por siglos, por años, por tiempos, por lugares y por personas. No sabía por dónde empezar. Había millones de casillas. Y dentro de algunas sabía que estaban los tuyos, los míos y los de toda la humanidad. Entre los primeros descubrí un silencio profundo, oscuro, insondable y hondo que se produjo, probablemente, hace más de 4600 millones de años, antes del nacimiento de la Tierra y de nuestro sistema solar, antes de ese estruendo gigantesco que dio vida a nuestro planeta. Un poco más allá, en las primeras estanterías, reconocí el silencio lleno de asombro y de amor de un Dios que después de haber modelado al primer hombre sopló en su nariz aliento de vida y se convirtió en padre por segunda vez. En un rincón apartado, teñido de negro y amenazante encontré el silencio fosco y escalofriante de la muerte. ...Y el silencio de las profundidades de los océanos. Y el silencio puro de las cimas de alta montaña. Escuché el silencio respetuoso que se produce en todos los teatros del mundo antes de los primeros compases de una sinfonía. El silencio entre nota y nota. El silencio de la inspi-

ración. El silencio de la contemplación, de la meditación, de la oración. El silencio atónito ante una obra de arte. El silencio enigmático de La Gioconda que pintó Leonardo. El silencio divertido de las películas mudas de Charlot y del famoso dúo cómico Laurel & Hardy, el gordo y el flaco. El silencio oscuro de un desmayo. El silencio suspenso, previo a un veredicto. El silencio de una alegría antes de compartirla. El silencio punzante, agudo y profundo del dolor.

Después caminé hasta llegar a mis estanterías y en sus repisas me extasié maravillado ante el silencio de mi gestación en el vientre de mi madre. Me entrecí ante el silencio asombrado de mi infancia, escuchando noche tras noche los cuentos y las invenciones de mi padre. Busqué silencios de sonrojos en mi adolescencia. Hallé intacto el silencio de una mañana soleada en la nave principal de La Sainte-Chapelle de París contemplando los rayos filtrados por sus multicolores vidrieras y sus rosetones de luz, protagonistas de un gótico radiante que aprendí a reconocer y amar. Encontré envuelto en papel de regalo el silencio de mi primer beso de amor. El silencio de tiernas caricias. El silencio de un abrazo de mi amigo Javier, un político honrado que me supo hablar con la mirada en un momento difícil. Repasé, uno a uno, y comprendí todos los silencios de tu mirada. Reconocí cientos de silencios ante este ordenador, mientras rebusco en mi mente y en mi corazón palabras nuevas para escribir esta carta.

Quedan espacios vacíos en mis estantes. Seguiré buscando nuevos silencios, silencios de belleza y de paz. Silencios de amor. □

“ QUEDAN ESPACIOS VACÍOS EN MIS ESTANTES. SEGUIRÉ BUSCANDO NUEVOS SILENCIOS, SILENCIOS DE BELLEZA Y DE PAZ. SILENCIOS DE AMOR ”



El Hotel nH Amistad Córdoba es una auténtica joya de la arquitectura. Enclavado en pleno corazón de la Judería cordobesa, junto al Palacio de Congresos, la Mezquita y la Sinagoga de 1.314, está compuesto por dos mansiones y un edificio anexo, construidos en el siglo XVIII. La fachada neoclásica, un patio interior mudéjar y los artesanados de madera son el mejor preámbulo que el cliente encuentra al acceder al establecimiento.

El interior es moderno y funcional. Las 83 habitaciones de las que dispone (incluidas 16 de categoría superior y 1 suite) están decoradas con un estilo moderno y de diseño. Todas están dotadas con los equipamientos necesarios para garantizar el máximo nivel de confort. Teléfono directo, TV vía satélite y por cable, Conexión a Internet WIFI, mini-bar, servicio de café y té (en habitaciones de categoría superior sin coste adicional), aire acondicionado, kit de baño, secador de pelo, hilo musical, almohadas a la carta, room-service 24 horas, desayuno buffet y desayuno para madrugadores, servicio de lavandería, guardarropa, parking propio, gimnasio, terraza de verano y solarium, desde dónde se puede contemplar la torre de la Mezquita.

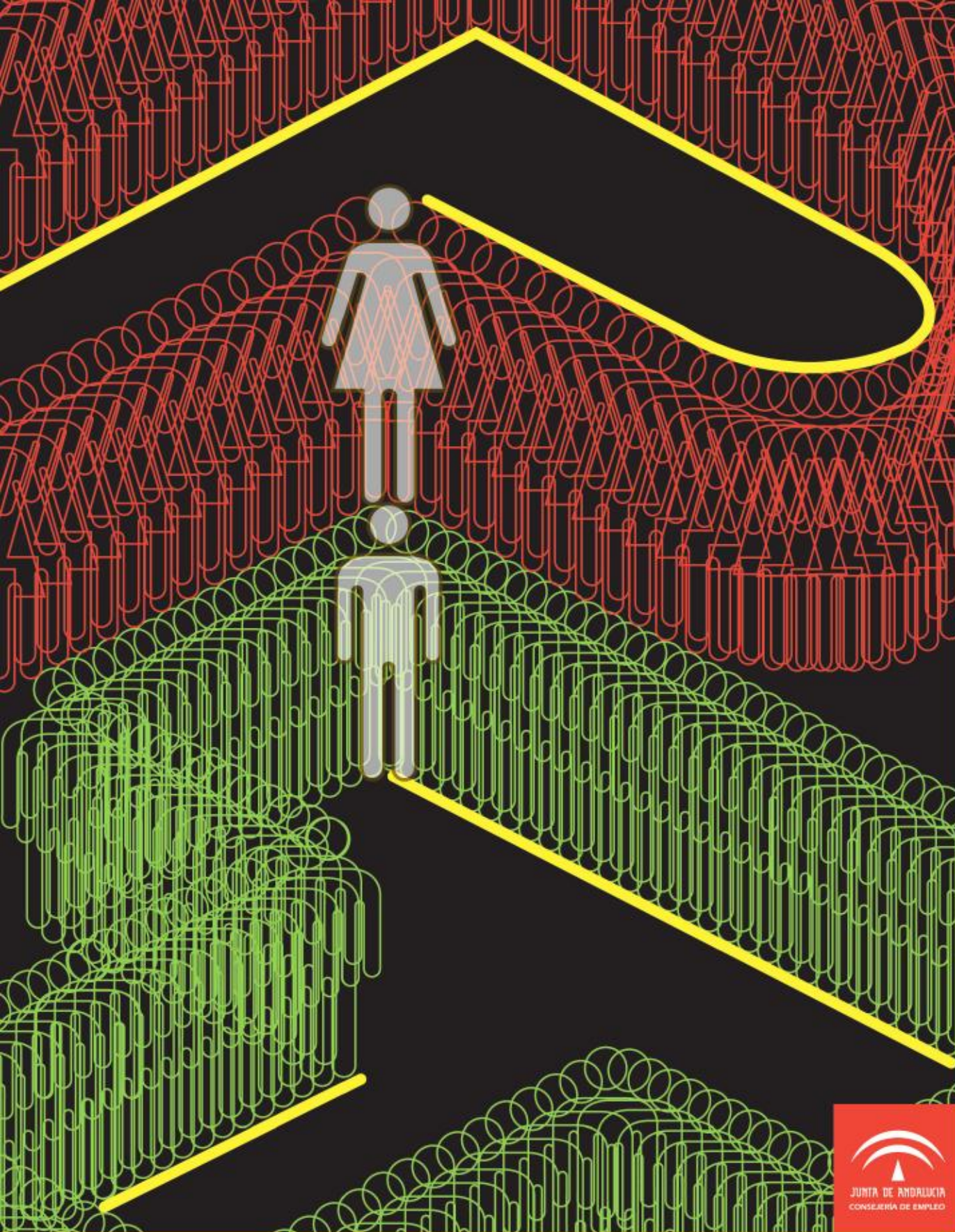
Los confortables salones de los que dispone el hotel son el marco ideal para cualquier tipo de celebraciones. Para sus compromisos profesionales y familiares dispone de siete salones en el hotel. Convenciones, reuniones de trabajo, presentaciones, banquetes... cada convocatoria tiene un espacio adecuado a las necesidades del cliente. Con un aforo que va desde las 25 hasta las 500 personas, todos ellos están equipados con los medios tecnológicos más adecuados para que el evento transcurre con éxito.

En los comedores privados, se ofrece una amplia muestra de la gastronomía cordobesa, así como otras especialidades de la cocina internacional, exhibida en el restaurante Amistad bajo la dirección del chef cordobés Antonio Caro.

En época estival, la terraza de verano en los días soleados y en las cálidas noches cordobesas supone un aliciente para los sentidos, ya que se verá embriagado por el olor a jazmín y azahar que caracteriza al crepúsculo cordobés.

En nH Amistad Córdoba nada se deja al azar. Todo está pensado para que se sienta cómodo y disfrute de unos días maravillosos.





PREMIO TESIS DOCTORALES

consejo andaluz de relaciones laborales

TEMAS JURÍDICOS SOCIALES ECONÓMICOS LABORALES RELEVANTES PARA EL SISTEMA DE RELACIONES LABORALES
PREMIO DE INVESTIGACIÓN PARA TESIS QUE HAYAN SIDO LEIDAS EN EL AÑO 2006 QUE HAYAN OBTENIDO SOBRESALIENTE CUM LAUDE
INFO Y BASES EN: www.juntadeandalucia.es/empleo/car. En BOJA num. 26 de 30 de mayo de 2007. ORDEN 16 DE ABRIL DE 2007
EL TRABAJO SELECCIONADO SERÁ PREMIADO CON LA CANTIDAD DE DIEZ MIL CUATROCIENTOS EUROS

DEBERÁ PRESENTARSE EN EL CONSEJO ANDALUZ DE RELACIONES LABORALES AVDA: DE REPÚBLICA ARGENTINA 25 1º PLANTA 41011. SEVILLA

PLAZO MÁXIMO DE PRESENTACIÓN ES EL 31 DE AGOSTO (PLAZO AMPLIADO) 2007